



*Turing  
Foundation*

---

JAARVERSLAG  
2025

TURINGFOUNDATION.ORG

HERENGRACHT 514, 1017CC AMSTERDAM

TEL +31 (0)20 520 00 10

# Inhoud

<b>Voorwoord</b>	<b>p. 4</b>
<b>Over ons</b>	<b>p. 6</b>
<b>Onze aandachtsgebieden</b>	<b>p. 7</b>

<b>Natuur</b>	<b>p. 8</b>
Projecten natuur	p. 10
Project in eigen beheer	p. 24

<b>Kunst</b>	<b>p. 26</b>
Projecten kunst	p. 28

<b>Lepra</b>	<b>p. 46</b>
Projecten leprabestrijding	p. 48

<b>Toekenningen projecten divers</b>	<b>p. 56</b>
<b>Toekenningen projecten 2026 en verder</b>	<b>p. 57</b>
<b>Financiële verslaglegging</b>	<b>p. 58</b>
Het vermogen van de Turing Foundation	p. 58
Financiële ontwikkelingen in 2025	p. 59
Vermogensbeheer	p. 59
Jaarrekening	p. 60
<b>Bestuur en organisatie</b>	<b>p. 62</b>
<b>Colofon</b>	<b>p. 64</b>

# Voorwoord

Het jaar 2025 begon voor ons met een bijzondere reis naar een aantal van onze biodiversiteitsprojecten in Honduras en Costa Rica. We troffen er bevlogen en energieke mensen die complexe problemen bijzonder holistisch aanpakken en daarbij niet bang zijn om dingen op te lossen waar eigenlijk belastinggeld voor zou moeten worden gebruikt.

Bijvoorbeeld: dorpen op de Bay Islands van Honduras loosden hun afvalwater direct en ongefilterd langs de kust, wat zó veel wildgroei van algen veroorzaakte dat het koraal verstikte. Het helpen aanleggen van riolering en waterzuivering blijkt een effectieve manier voor de Coral Reef Alliance om het lokale koraalrif te beschermen, vispopulaties te herstellen en vervuiling tegen te gaan. Wat eigenlijk een overheidstaak is, wordt hier uit pure noodzaak door een NGO opgepakt om het koraal dat al in kritieke staat is, niet nog verder te laten afsterven. In Costa Rica helpt Misión Tiburón ondertussen bij het nakomen van de nationale en internationale natuurbeschermingsdoelen van hun land, door middel van mangroveherstel, onderzoek, educatie en samenwerking met lokale gemeenschappen rond Golfo Dulce, het broedgebied van de ernstig bedreigde hamerhaai.

Het was hartverwarmend en hoopgevend om te zien met hoeveel passie en overgave lokale organisaties zich inzetten, en hoe goed ze soms met elkaar wisten samen te werken, om de wereld te verbeteren.

Desondanks werden we tijdens de reis weer heen en weer geslingerd tussen de overtuiging dat het de goede kant op gaat en de angst dat voor elke stap vooruit in onze leefomgeving er twee achteruit worden gezet. Onze reis liep namelijk via Amerika, die bijzonder goede verbindingen met Honduras en Costa Rica onderhoudt vanwege de enorme aantallen toeristen die vanuit deze landen vertrekken op gigantische cruiseschepen. Onderweg naar onze projecten zagen we er een aantal: vervuilende monsters die zelfs als ze stilliggen in de haven 3,000 liter diesel *per uur* verbranden. Het toeval wou bovendien dat we tijdens onze heenreis Donald Trump geïnaugureerd zagen worden als de nieuwe president van Amerika, en we op onze terugreis, vier weken later, lazen over zijn eerste vijftig executive orders, uiteenlopend van het ontmantelen van het Clean Power Plan, het schrappen van alle klimaatmaatregelen van de regering Biden en het afschaffen van de officiële berekening van klimaatschade, tot het voortaan weer toestaan van watervervuiling en kolenleases. Sindsdien blijft de regering Trump de klok terugdraaien. Amerika zet massaal in op uitbreiding van fossiele energie, is uit het klimaatakkoord van Parijs gestapt, en heeft water- en natuurregels teruggedraaid. Voor zover er nog over natuurbeheer wordt gesproken, betreft het beheer gericht op exploitatie.

Het goede nieuws is dat de rest van de wereld niet zomaar volgt. Geen enkel ander land trok zich

terug uit het klimaatakkoord en de meeste landen, van de EU tot India en van Zuid-Amerika tot China, zetten groots in op zonne- en windenergie. We moeten inspiratie halen waar we het kunnen vinden, en ons blijven inzetten voor wat we weten dat goed is. In dit jaarverslag doen we verslag van goed doordachte projecten op het gebied van klimaatverandering (eiwittransitie, biodiversiteit, luchtvaartbeleid) en bescherming van de natuur op zee (koraalriffen, zeegrasvelden, mangroven, kustgebieden, marine ecosystemen, rotsformaties onder water), óók in en rond Nederland (de Waddenzee, de Oosterschelde, de Doggerbank). Ons motto blijft: niets doen is geen optie.

Op het gebied van leprabestrijding is het nieuws bemoedigend. De droom om deze verminkende ziekte voorgoed de wereld uit te helpen, zelfs nog tijdens ons leven, komt daadwerkelijk dichterbij. Verderop in dit jaarverslag volgt een interessante analyse van de uitdagingen en toekomstperspectieven rond de eliminatie van lepra, de zogenoemde “endgame” waaraan onze partners werken.

En kunst is belangrijk. Zonder kunst is het leven dor. Daarom ondersteunen we al 20 jaar musea bij het maken van tentoonstellingen met bruiklenen uit het buitenland. Transport, verzekering en beveiliging van deze bruiklenen zorgen voor hoge kosten waarin wij steunen zodat het Nederlandse publiek al dat moois op een namiddag kan gaan zien. En héel soms helpen we financieel bij de aankoop van een kunstwerk. Omdat we er dan zelf van overtuigd zijn hoe mooi en bijzonder dat kunstwerk is. Zoals *Calculating Empires*, een indrukwekkende ruimtelijke installatie van 24 meter breed en 3 meter hoog, gemaakt door kunstenaar-wetenschappers Kate Crawford en Vladan Joler, aangekocht door Rijksmuseum Twente. En zoals de twee kleine portretjes van musicerende kinderen door Frans Hals, die gezamenlijk zijn aangekocht door het Frans Hals Museum en het Mauritshuis. Je hóort het meisje zingen. Zó mooi...

Wij ondersteunen ook nog steeds met veel plezier muziekprojecten voor kinderen in Nederland want een breed aanbod van muziekonderwijs is nu eenmaal broodnodig. Bij deze projecten leren kinderen zingen, dansen of een muziekinstrument bespelen, en is er altijd een component van sámen musiceren of dansen.

Voor kinderen die dat willen, is er hulp bij hun verdere ontwikkeling op dit gebied.

Dit jaarverslag geeft een overzicht van alle projecten die de Turing in 2025 steunde. Daarbij gaat onze innige dank uit naar al onze partners, naar de bevlogen mensen die met hun werk de wereld een beetje mooier maken waarin wij ze graag steunen. En natuurlijk veel dank aan ons eigen Turing Team, Margreet Korsten, Lian Heinhuis en Sjaak Heuvelds, die zo goed het schip op koers houden, en veel dank aan onze bestuursleden Jeroen Davidson en Eline Danker die ons onvermoeibaar met raad en daad bijstaan, want goede donaties doen vraagt om zorgvuldig bestuur.

En meer nog dan een overzicht, geeft dit jaarverslag ons hoop. Want zelfs in moeilijke tijden laten de gesteunde projecten zien dat er altijd mensen zullen zijn die geloven dat het beter kan en die zich daarvoor blijven inzetten.

Pieter en Françoise Geelen,  
Mei 2026



# Over ons

De Turing Foundation werd in 2006 opgericht door het echtpaar Pieter en Françoise Geelen en gefinancierd vanuit hun opbrengsten van de beursgang van het bedrijf TomTom. De stichting wil een bijdrage leveren aan een betere wereld en een betere samenleving, nu en in de toekomst. Wij richten ons op **BIODIVERSITEIT EN KLIMAAT**, **BEELDENDE KUNST EN MUZIEK** en **LEPRABESTRIJDING**. Bij alles wat we doen, willen we een significant verschil kunnen maken en streven we naar duurzame resultaten. Onze hoofdactiviteit is het besteden van gelden aan projecten die hieraan bijdragen. Deze projecten voeren wij niet zelf uit maar realiseren wij via (inter)nationaal opererende partnerorganisaties. In ons bestedingsbeleid focussen wij uitsluitend op projecten die binnen de gedefinieerde aandachtsgebieden vallen. De aandachtsgebieden hebben elk een eigen doelstelling, bestedingsbeleid, budget en geografische focus.

In 2025 besteedden wij ruim € 1,9 miljoen aan 67 projecten van partnerorganisaties en één project dat in eigen beheer is uitgevoerd.

<b>Project in eigen beheer</b>	<b>Posters for the planet</b>	<b>€ 160.371</b>
<b>Natuur</b>	<b>18 projecten</b>	<b>€ 861.000</b>
<b>Kunst</b>	<b>29 projecten</b>	<b>€ 730.000</b>
<b>Leprabestrijding</b>	<b>16 projecten</b>	<b>€ 142.097</b>
<b>Divers</b>	<b>4 projecten</b>	<b>€ 34.000</b>

# Onze aandachtsgebieden



## Natuur

De Turing Foundation streeft naar een gezonde balans in ecosystemen door biodiversiteit te beschermen en het duurzame gebruik van natuurbronnen te stimuleren. Wij richten ons specifiek op initiatieven die de opwarming van de aarde helpen tegengaan en werken aan een gezonde biodiversiteit in de kraamkamers van de zee (zoals mangrovebossen, zeegrasvelden en koraalriffen).



## Kunst

De Turing Foundation wil meer mensen in Nederland laten genieten van kunst. De Turing Foundation draagt daarom bij aan kwalitatief hoogstaande projecten op het gebied van beeldende kunst en van muziekeducatie voor kinderen.



## Lepra

Vroege diagnose en (preventieve) behandeling van lepra is cruciaal: alleen daardoor kan verdere verspreiding van de ziekte worden beperkt en permanente zenuwbeschadiging worden voorkomen. De Turing Foundation draagt daarom bij aan wetenschappelijk onderzoek naar het ontstaan en de verspreiding van lepra, en de ontwikkeling van diagnostische hulpmiddelen en nieuwe behandelingen.

# Natuur

De Turing Foundation streeft naar gezonde ecosystemen door biodiversiteit te beschermen en het duurzame gebruik van natuurbronnen te stimuleren. Wij richten ons op initiatieven die werken aan de bescherming van het klimaat en biodiversiteit in zee.

Projecten in onder andere: Costa Rica, Honduras, Liberia, Madagaskar, Mali, Nederland, Spanje en internationale wateren.



## Klimaatverandering

Wij ondersteunen natuurorganisaties die helpen het klimaat te beschermen en klimaatverandering tegen te gaan. We richten ons daarbij vooral op organisaties die actief zijn op het gebied van de eiwittransitie.

## Gezonde kraamkamers van de zee

Wij ondersteunen natuurorganisaties die belangrijke kraamkamers zoals mangrovebossen, zeegrasvelden en koraalriffen beschermen en herstellen.

## Week zonder vlees 2.0, Nederland, 2025

Stichting Week Zonder Vlees stimuleert een flexitairisch eetpatroon en maakt Nederlanders bewust van de positieve impact van minder vlees- en zuivelconsumptie op mens, dier en milieu. De stichting ontwikkelt campagnes in binnen- en buitenland, met steun van supermarkten, producenten, overheden en maatschappelijke organisaties en geldt inmiddels als een invloedrijke speler in de eiwittransitie.

Met steun van de Turing Foundation zijn belangrijke stappen gezet in de afronding van de Week Zonder Vlees en de lancering van de nieuwe campagne *Wissel 'ns Wat*, inclusief het activeren van een breed partner-netwerk. Dit werd concreet gemaakt via evenementen, een vernieuwde visuele identiteit en een uitgebreide communicatieaanpak. De activiteiten droegen vooral bij aan zichtbaarheid, positionering en samenwerking binnen de eiwittransitie, met sterke betrokkenheid van grote spelers in de voedselsector en aandacht voor gedragsinzichten. De directe impact op consumenten-



gedrag is echter nog beperkt en vooral indirect, doordat de focus lag op voorbereiding en netwerkopbouw. Het project vormt daarmee een waardevolle, faciliterende stap richting opschaling, waarbij toekomstige fases gebaat zijn bij scherpere, meetbare gedragsdoelen om de impact te vergroten.

**De Turing Foundation heeft € 40.000 bijgedragen aan dit project.**



## Nederlandse Flora van de Toekomst, Nederland, 2025-2028

De **Hortus Botanicus Amsterdam**, één van de oudste botanische tuinen ter wereld, ontwikkelt een nieuwe thematische tuin: *Nederlandse flora van de toekomst*, waarin de impact van klimaatverandering op de Nederlandse natuur centraal staat. Bezoekers maken kennis met inheemse planten die goed bestand zijn tegen droogte of hitte, en met soorten die zich door opwarming in Nederland zullen vestigen. Samen met bodemleven en insecten vormt dit een levend ecosysteem dat inspireert en tot nadenken aanzet.

De tuin wordt toegankelijk en interactief ingericht, met informatieborden, audio, zichtbare bodemlagen en insectenhôtels. Bezoekers krijgen praktische ideeën aangereikt voor hun eigen tuin of balkon, en leren hoe zij zelf kunnen bijdragen aan biodiversiteit. De aanleg gebeurt in nauwe samenwerking met partners als ARTIS, de gemeente Amsterdam en wetenschappelijke instellingen. De vernieuwde, duurzame Klimatenkas versterkt



de samenhang tussen wereldwijde en lokale plantthe-ma's versterkt.

**De Turing Foundation draagt € 45.000 bij aan dit project waarvan € 10.000 in 2025.**

## Beschikbaar maken van de True Price Standaard, wereldwijd, 2025-2028

De **True Price Foundation** zet zich in voor het berekenen van de *echte prijs* van producten. Een prijs waarin niet alleen de reguliere productiekosten, maar ook de verborgen sociale en milieukosten zijn meegerekend. Door deze externe kosten inzichtelijk te maken en te vertalen naar financiële waarden, wil True Price bijdragen aan duurzamere ketens en eerlijke vergoedingen voor alle betrokkenen. De organisatie richt zich zowel op actoren binnen de productieketen - van boeren tot supermarkten - als op overheden, financiële instellingen, maatschappelijke organisaties en consumenten.

In 2025 heeft True Price een grote stap gezet van concepten en pilots naar een praktisch toepasbaar, schaalbaar en beleidsmatig erkend instrument, met structurele toepassing van True Pricing in publieke en commerciële ketens, waaronder aanbestedingen van overheden en grote inkopers. Door nieuwe tools, ketenprojecten en consumenteninitiatieven laat de orga-

nisatie zien dat het meenemen van sociale en ecologische kosten leidt tot concrete gedragsverandering. Tegelijkertijd wist True Price via intensieve samenwerking met bedrijven, kennisinstellingen, toezichthouders en beleidsmakers True Pricing stevig te verankeren in beleid, met als belangrijke mijlpaal de erkenning door het kabinet in 2025 dat maatschappelijke kosten kunnen worden meegenomen in publieke inkoop. Dankzij deze inhoudelijke, organisatorische en communicatieve versterking groeit True Pricing uit tot een nieuwe norm.

**De Turing Foundation draagt € 150.000 bij aan de kernfinanciering van de True Price Foundation waarvan € 50.000 in 2025.**



## Maatschappelijke Kosten- en Batenanalyse duurzaam landbouw- en voedselsysteem, Nederland, 2025

De **Robin Food Coalition** en de **Transitiecoalitie Voedsel** zetten zich in voor een eerlijker en duurzamer voedselsysteem. Het huidige landbouw- en voedselsysteem in Nederland is ecologisch, economisch en sociaal onhoudbaar. Er zijn aanwijzingen dat een transitie naar een duurzaam model niet alleen beter is voor mens en milieu, maar ook economisch voordeliger kan zijn.

In 2025 is een Maatschappelijke Kosten & Baten Analyse (MKBA) uitgevoerd door Deloitte in opdracht van de Robin Food Coalition en de Transitiecoalitie Voedsel. Deze analyse brengt de totale financiële en maatschappelijke kosten en baten van het huidige Nederlandse landbouw- en voedselsysteem in kaart en vergelijkt deze met een hypothetisch volledig duurzaam systeem. Het doel van de studie is om in het sterk gepolariseerde debat over de toekomst van de landbouw objectieve, financieel-economische onderbouwing te bieden en inzicht te

geven in realistische aangrijpingspunten voor transitie. De centrale conclusie is dat het huidige systeem jaarlijks een netto negatieve maatschappelijke impact heeft van circa € 5,3 miljard. Dit betekent dat de maatschappelijke kosten, waaronder klimaatimpact, stikstof- en ammoniakuitstoot en biodiversiteitsverlies, de economische toegevoegde waarde van de primaire landbouwsector overstijgen. Met name dierlijke producten, in het bijzonder rauwe melk, rundvlees en varkensvlees, dragen substantieel bij aan deze negatieve balans. De studie concludeert expliciet dat voortzetting van het huidige systeem geen houdbare optie is.

**De Turing Foundation heeft € 50.000 bijgedragen aan de analyse.**

## Brancheafspraken eiwittransitie, Nederland, 2023-2026

**Questionmark** is een onafhankelijke denktank. De missie is om onze voedselomgeving een gezond, duurzaam, eerlijk en diervriendelijk voedselsysteem te laten ondersteunen. Het doel van het project Brancheafspraken eiwittransitie is om de consumptie van dierlijke eiwit te verminderen door afspraken hierover te maken met supermarkten. Het aanbod van supermarkten kan mensen helpen om minder dierlijk te eten en zo de eiwittransitie vorm te geven.

In de eerste fase van het project bereikten Nederlandse supermarkten een wereldprimeur door hun verkoopverhouding van dierlijke versus plantaardige producten openbaar te maken, mede dankzij druk en ondersteuning van NGO's. In de tweede fase mislukte een gezamenlijke brancheafpraak doordat supermarkten kozen voor individuele trajecten, ondanks experimenten met plantaardige en hybride producten. Doordat de afspraak mislukte heeft het project vertraging opgelopen en zal



daarom verder in 2026 worden uitgevoerd. Voor 2026 wordt ingezet op hernieuwd overleg, gericht op de drie grootste supermarkten en op directieniveau, met als doel om alsnog tot een gezamenlijke overeenkomst te komen.

**De Turing Foundation draagt €50.000 euro bij aan dit project waarvan 0 in 2025 vanwege vertraging.**

## Samen voor een gezond en duurzaam voedselsysteem, Nederland, 2023-2025

Onze dagelijkse voedselkeuzes hebben grote invloed op het klimaat, de biodiversiteit, onze gezondheid, het dierenwelzijn en de wereldwijde voedselzekerheid. ProVeg Nederland zet zich daarom in voor een meer plantaardig productie- en consumptiepatroon.

In de afgelopen jaren boekte de organisatie belangrijke vooruitgang, met een nieuwe campagne strategie die leidde tot effectievere social media en een bredere doelgroep, waaronder meer 'grote vleeseters'. Innovaties zoals een omnivoor weekmenu, verbeterde meetsystemen en de uitbreiding en professionalisering van de Veggie Challenge vergrootten de impact en deelname. In totaal namen 9.186 mensen in Nederland en 75.000 wereldwijd deel. Wetenschappelijk onderzoek bevestigde de effectiviteit van de aanpak, met een gemiddelde vermindering van vleesconsumptie van 25%. Daarnaast werden internationale groeikansen verkend, zoals een sterkere positionering in Engelstalige markten en een



mogelijke white label-strategie. Ook op beleidsniveau werd succes geboekt, onder meer met invloed op belastingmaatregelen en samenwerking met ministeries.

**De Turing Foundation heeft € 160.000 bijgedragen aan dit project.**



## Versnelde transitie Nederlandse luchtvaartsector, Nederland, 2023–2025

**Natuur & Milieu** is een van de grootste en meest invloedrijke milieuorganisaties in Nederland. De organisatie werkt via verschillende programma's aan onderwerpen op het gebied van klimaatverandering. De luchtvaartsector in Nederland draagt 15% bij aan de klimaatimpact van de economie, maar de lobby van de sector, economische argumenten tegen regulering en een geloof in toekomstige technologische oplossingen bemoeilijken effectief klimaatbeleid. Natuur & Milieu werkt al jaren aan het verminderen van de klimaatimpact van de luchtvaart en werkt samen met beleidsmakers, politici en wetenschappers om effectief en ambitieus beleid te stimuleren.

Natuur & Milieu heeft in 2025 grote inhoudelijke vooruitgang geboekt met het programma 'Versnel de transitie van de Nederlandse luchtvaartsector', dat beoogt de luchtvaart binnen de grenzen van klimaat en leefbaarheid te brengen. De presentatie van een afstandsafhan-

kelijke vliegbelasting was een mijlpaal, want hiermee gaat verder vliegen ook meer kosten. En er kwam een besluit dat het aantal vluchten beperkt tot 478.000 per jaar: een historische breuk met de groeilogica van de sector. Daarnaast wist Natuur & Milieu, ondanks politieke instabiliteit, brede steun te organiseren voor een nationaal CO<sub>2</sub>-plafond voor de luchtvaart, dat inmiddels in meerdere verkiezingsprogramma's is opgenomen. Via zeven samenhangende projectlijnen werd gewerkt aan strengere klimaatdoelen, eerlijke beprijzing, een nieuw maatschappelijk narratief, duurzame brandstoffen, reductie van zakelijk vliegen, publiekscampagnes en intensieve lobby en kennisinbreng richting politiek en beleid.

**De Turing Foundation heeft € 300.000 bijgedragen aan dit project waarvan € 100.000 in 2025.**

## Bescherming van octopussen en mariene ecosystemen in Griekse wateren, Griekenland, 2025–2026

**Sea Shepherd Global** is een internationale natuurbeschermingsorganisatie die de oceanen en al het leven daarin actief verdedigt. Met een vloot van vier zeeschepen voert de organisatie over de hele wereld directe interventies uit tegen illegale visserij, walvisjacht en andere vormen van maritieme vernietiging. De Turing Foundation steunt een campagne in Griekenland die zich richt op de bescherming van octopuspopulaties en het mariene ecosysteem in de Middellandse Zee door het verwijderen van illegale octopusvallen tijdens het kritieke broedseizoen wanneer het gebruik van deze vallen volgens de Griekse wet verboden is. De campagne vindt plaats in de Zee van Thracië in samenwerking met Sea Shepherd en o.a. de Griekse kustwacht. De campagne bouwt voort op bewezen successen in Italië, waar vier jaar van dit soort operaties leidde tot een reductie van 90% van de illegaal uitgelegde vallen.



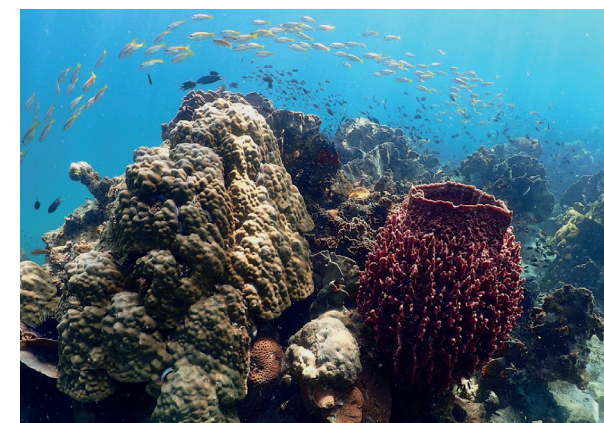
**De Turing Foundation draagt € 100.000 bij aan dit project waarvan € 50.000 in 2025.**

## Protecting Underwater Pinnacles, Pacific Environment, Trat, Thailand, 2025–2026

**Pacific Environment** werkt wereldwijd aan natuurbehoud in samenwerking met lokale gemeenschappen. In de Thaise provincie Trat richt de organisatie zich op vier bijzondere onderwaterformaties (pinnacles) die rijk zijn aan biodiversiteit en onderwaterleven. Deze kwetsbare gebieden worden bedreigd door overbevissing, toerisme en klimaatverandering.

Samen met vissers, wetenschappers en overheden wil Pacific Environment deze gebieden beter beschermen door ze aan te wijzen als beschermde zones. Het doel is om de biodiversiteit te versterken, lokale gemeenschappen meer zeggenschap te geven en een voorbeeld te creëren voor andere regio's in Zuidoost-Azië.

Het project loopt drie jaar en omvat herstel van koraalriffen, educatie, training, toezicht en de ontwikkeling van duurzaam toerisme. Toeristische ondernemers worden actief betrokken zodat natuurbehoud en lokale economie hand in hand gaan. Dankzij deze aanpak worden niet



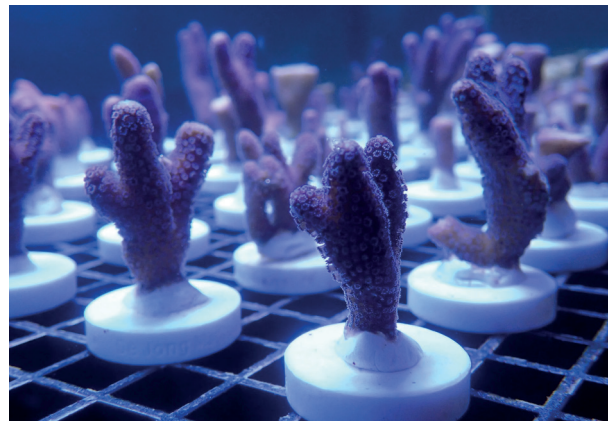
alleen waardevolle ecosystemen behouden maar wordt ook de basis gelegd voor een veerkrachtige, duurzame toekomst voor de regio.

**De Turing Foundation draagt € 50.000 bij aan het eerste jaar van dit project.**

## Corsola, geautomatiseerde koraalkweek voor rifherstel, BRANCH Foundation, Caribisch gebied, 2025–2026

De **BRANCH Foundation** ontwikkelt innovatieve, wetenschappelijk onderbouwde oplossingen voor het herstel van koraalecosystemen. Met Project Corsola richt de stichting zich op grootschalige koraalkwekerijen die biodiversiteit herstellen én het herstelproces betaalbaar maken. Na een succesvolle pilot in het laboratorium in Breda wil de organisatie opschalen naar het Caribisch gebied.

Er wordt gewerkt aan het opzetten van grootschalige kwekerijen, het verlagen van de kosten per koraal en het verder optimaliseren van kweekprocessen. De aanpak is industrieel van schaal, maar ecologisch doorzacht. Het project is sterk datagedreven. Gegevens over groei snelheid, omgevingsfactoren, kosten en efficiëntie worden ingezet om koraalsoorten te selecteren die beter bestand zijn tegen klimaatstress, en om het herstelproces continu te verbeteren.

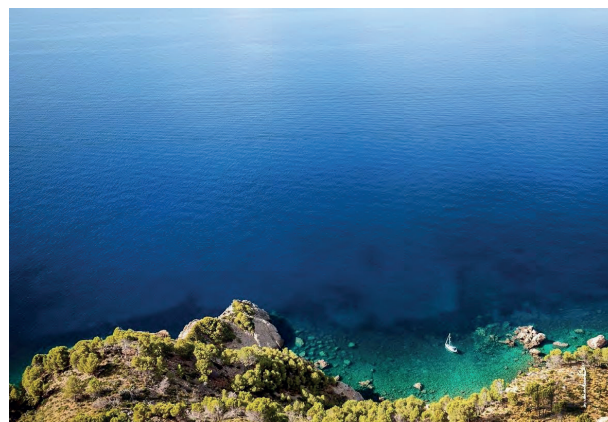


De Turing Foundation draagt € 11.000 bij aan dit project.

## The Blue North: regeneration of the northern coastline of Mallorca, Commonland, 2025–2027

Omdat de Middellandse Zee in zee slechte ecologische staat verkeert, steunt Commonland op Mallorca de **Mallorca Land and Sea Alliance**, een samenwerking van verschillende NGO's gericht op de regeneratie van zeegrasweiden, het ontwikkelen van Marine Protected Areas, en het vergroten van lokaal bewustzijn en betrokkenheid bij natuurherstel.

In 2025 heeft het project op Mallorca, uitgevoerd door de Mallorca Land and Sea Alliance (MLSA) en ondersteund door Commonland, belangrijke stappen gezet op ecologisch, organisatorisch en strategisch vlak. Met een nieuwe coördinator is de alliantie verder geprofessionaliseerd, met vaste overlegmomenten, duidelijke rollen en een gezamenlijke governance en langetermijnvisie richting 2045. Marineherstel werd voorbereid en ondersteund met monitoringactiviteiten en onderzoek naar CO2-opslag, terwijl op het land zes boerderijen begeleid

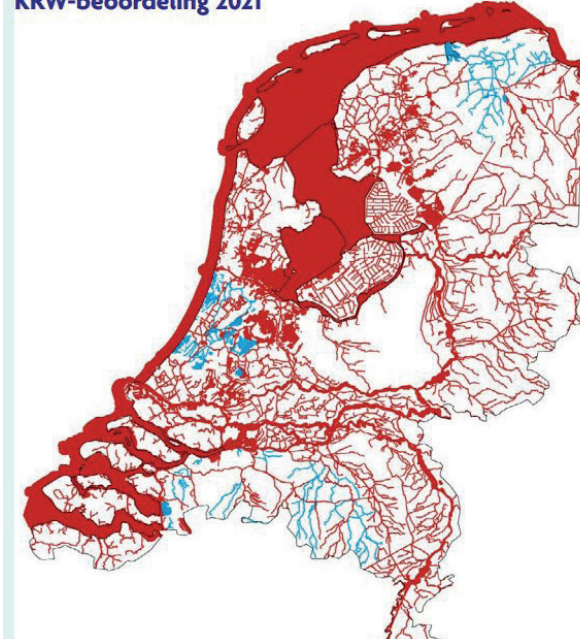


ding kregen bij de transitie naar regeneratieve landbouw. Tegelijkertijd zijn kennisdeling, communicatie en lokale betrokkenheid versterkt via workshops, publieksactiviteiten en de lancering van een nieuwe visuele identiteit en website.

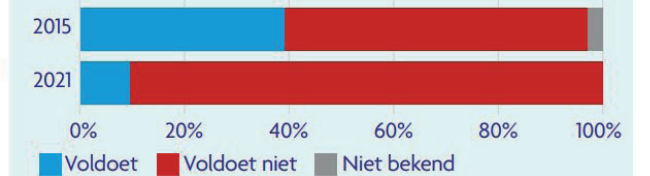
De Turing Foundation draagt € 100.000 bij aan dit project waarvan € 50.000 in 2025.

## Staat van de waterkwaliteit

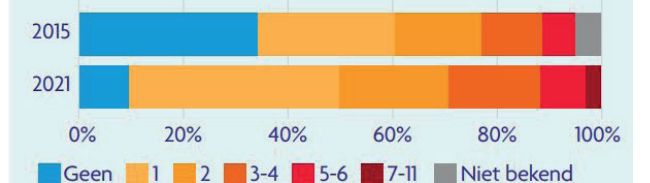
### Chemische kwaliteit oppervlaktewater KRW-beoordeling 2021



### Ontwikkeling volgens KRW



### Aantal stoffen boven de norm



Alle grafieken uitgedrukt in % waterlichamen

## Bescherming van de Waddenzee, Advocaat van de Aarde, Nederland, 2024–2026

**Advocaat van de Aarde** heeft als doelstelling het ondersteunen van burgerinitiatieven die via juridische weg betere natuurbescherming willen afdwingen. Dit project betreft de Waddenzee, het enige Nederlandse natuurgebied met UNESCO Werelderfgoedstatus. De Waddenzee wordt ernstig bedreigd door vervuiling en geplande gasboringen. Verschillende bronnen, waaronder bedrijfslozingen, landbouwactiviteiten en scheepvaart, dragen bij aan de vervuiling omdat nauwelijks wordt gehandhaafd op bestaande wet- en regelgeving die dient ter bescherming van het gebied, of omdat bestaande wet- en regelgeving ontoereikend is.

Advocaat van de Aarde heeft in 2025 opnieuw laten zien hoe via juridische procedures, handhavingsverzoeken en publieke druk concrete stappen zijn gezet om ernstige watervervuiling in de Waddenzee aan te pakken, ondanks structureel falend overheidsbeleid en achterlopende vergunningverlening. Samen met NGO-partners zijn

normoverschrijdingen teruggedrongen, vergunningen aangescherpt en precedentwerking nagestreefd, terwijl tegelijkertijd wordt gewerkt aan betere toegankelijkheid van waterkwaliteitsdata en versterking van juridische en maatschappelijke capaciteit. Nadat Advocaat van de Aarde door de Turing Foundation is gesteund, zijn andere fondsen gevolgd waardoor de organisatie geprofessionaliseerd is, nieuwe mensen heeft kunnen aan nemen en ze nu gepositioneerd is om de juridische inzet en impact in de komende periode verder op te schalen.

De Turing Foundation draagt € 100.000 bij aan dit project waarvan € 50.000 in 2025.



## Bescherming Doggersbank, Blue Marine Foundation, Nederland, 2023-2026

Blue Marine Foundation is in 2010 opgericht om het zeeleven te beschermen en te herstellen. Het goede doel werd opgericht door het team achter het bekroonde boek en de documentaire 'The End of the Line', die de schade toonde die overbevissing toebrengt aan ons milieu. Het Doggerland-project bouwt voort op de belangrijke rechtzaak die in juni 2022 werd gewonnen, die de bescherming van het Britse deel van de Doggerbank afdwingt. Nu wil Blue Marine juridische druk uit gaan oefenen op zowel de EU-Commissie als Nederland en Duitsland, om ambitieuzere beschermingsbeslissingen te nemen met betrekking tot de Doggerbank en zo ook het Europese deel echt te beschermen.

Sinds oktober 2023 heeft de steun van de Turing Foundation de Blue Marine Foundation en Doggerland Foundation in staat gesteld om belangrijke juridische en beleidsmatige stappen te zetten voor de bescherming van de Dogger Bank, een ecologisch cruciaal gebied in de Noordzee. In de afgelopen periode leidde dit tot

de lancering van het Rewilding Dogger Bank Seascape Programme, juridisch succes bij het stilleggen van schadelijk seismisch onderzoek, voortgang richting een verbod op bodemberoerende visserij en een versterking van zowel het team als de internationale NGO-coalitie. De initiatieven kregen brede media-aandacht en internationale erkenning, waaronder een prestigieuze milieuprijs, en droegen bij aan groeiende publieke en politieke druk op overheden en de Europese Commissie om te komen tot volledige en wetenschappelijk onderbouwde bescherming van de Dogger Bank.

**De Turing Foundation draagt in totaal € 200.000 bij aan dit project waarvan € 40.000 in 2025.**

## Opsporingsonderzoek naar criminele netwerken binnen de haaienvinhandel, Wildlife Justice Commission, wereldwijd, 2024-2026

De Wildlife Justice Commission (WJC) heeft als missie het ontwrichten en helpen ontmantelen van de transnationale criminele netwerken die handelen in wilde dieren, hout en vis, door bewijsmateriaal te verzamelen en dit te gebruiken om overheden te dwingen verantwoordelijkheid te nemen.

Sinds september 2023 voert de WJC met steun van de Turing Foundation een tweejarig project uit om de illegale handel in haaienvinnen te bestrijden, een van de grootste bedreigingen voor haaien wereldwijd. Door middel van geheime operaties, surveillance en inlichtingenanalyse spoort de organisatie criminele netwerken op en deelt zij informatie met wetshandhavinginstanties en beleidsmakers. Een belangrijke doorbraak in 2025 was de arrestatie van een prominente handelaar in Ecuador en de inbeslagname van 16,5 ton haaienvinnen, terwijl parallel onderzoeken lopen naar andere sleutel-



spelers in Latijns-Amerika. Daarnaast signaleert de WJC nieuwe trends in de handel, zoals alternatieve betaalmethoden en nieuwe smokkelroutes, en zet zij zich actief in om het belang van criminaliteitsbestrijding te verankeren in internationaal oceaanebeleid, met als doel de illegale handel structureel te verstoren.

**De Turing Foundation draagt € 150.000 bij aan dit project waarvan €75.000 in 2025.**

## Long-term, adaptive management systems to promote resilient reefs and communities, Honduras, 2025-2027

De koraalriffen van de Bay Islands in Honduras zijn cruciaal voor biodiversiteit, economische ontwikkeling en cultureel erfgoed. Ze ondersteunen duizenden mensen via visserij en toerisme, maar worden ernstig bedreigd door overbevissing en vervuiling. Coral Reef Alliance (CORAL) werkt met lokale kustgemeenschappen om de riffen te beschermen en zo een netwerk te realiseren van gezonde en diverse riflandschappen die zich aan kunnen passen aan klimaatverandering.

De Coral Reef Alliance heeft in 2025 goede voortgang geboekt in de Bay Islands van Honduras met een geïntegreerde aanpak gericht op versterking van mariene bescherming en verbetering van afvalwaterbeheer om koraalriffen te beschermen. Samen met lokale en nationale partners is gewerkt aan een geactualiseerd beheerplan voor het Bay Islands National Marine Park, met betere afstemming tussen stakeholders, versterking van patrouilles op Roatan en Utila en verdere voorbereidingen voor de instelling van een no-take zone. Parallel hieraan



werkt de organisatie aan het herstel van de afvalwaterzuiveringsinstallatie in Coxen Hole die tegen eind 2026 weer operationeel moet zijn en in eerste instantie vijftig huishoudens zal bedienen, een belangrijke stap gezien metingen aantonen dat onbehandeld afvalwater nog steeds een groot probleem vormt.

**De Turing Foundation draagt € 245.000 bij aan dit project waarvan € 75.000 in 2025.**



### Scaling up community-led conservation of marine ecosystems, Blue ventures, Madagaskar, 2023–2026

**Blue Ventures** is een organisatie voor het behoud en de bescherming van de zee, die mensen op de eerste plaats zet. Ze ondersteunen kust vissers in afgelegen en landelijke gemeenschappen om hun visserij beter op te bouwen, het oceaandleven te herstellen en duurzame manieren te ontwikkelen om inkomsten te genereren voor de lokale bevolking.

Dit project van Blue Ventures richt zich op het beschermen van 557 km<sup>2</sup> oceaangebied in de baai van Tsimipaika, in het noordwesten van Madagaskar, door middel van door de gemeenschap geleid natuurbehoud (*community-led marine conservation*). Dit wordt gerealiseerd door de Miaramientagna Federatie te ondersteunen bij het coördineren van het beheer voor de baai. Er worden visbeperkingen en zeegrasreserves ingevoerd, en drie *No-Take Zones* opgericht, om de biodiversiteit te verbeteren en de opbrengsten van de visserij te vergroten. Ook worden 21 gemeenschapsleden getraind om de mariene ecosystemen te monitoren, en met hun

gegevens de gemeenschappen de voordelen te laten inzien van het naleven van duurzame maatregelen. Een en ander verbetert de besluitvorming in de gemeenschappen en bouwt lokale steun voor nieuwe en uitgebreide mariene reservaten.

In 2025 maakte het Blue Ventures project in Tsimipaika Bay (Noordwest-Madagaskar) de overgang van capaciteitsopbouw naar daadwerkelijke uitvoering van door gemeenschappen geleid marien beheer, met als hoogtepunt de instelling van drie permanente No-Take Zones die samen ruim 50 hectare koraalrif en visserijhabitat beschermen. Lokale vissersgemeenschappen namen hierbij zelf het initiatief op basis van eigen monitoringdata, ondersteund door nieuw opgeleide lokale mensen die monitoring doen, vaste monitoringsstrategieën en community data centres. Dit leidde tot sterk eigenaarschap, concreet herstel van visbestanden en een duurzame verankering van marien beheer in de lokale praktijk, ondanks aanhoudende uitdagingen zoals illegale visserij en klimaatdruk.

**De Turing Foundation draagt € 193.000 bij aan dit project waarvan € 50.000 in 2025**



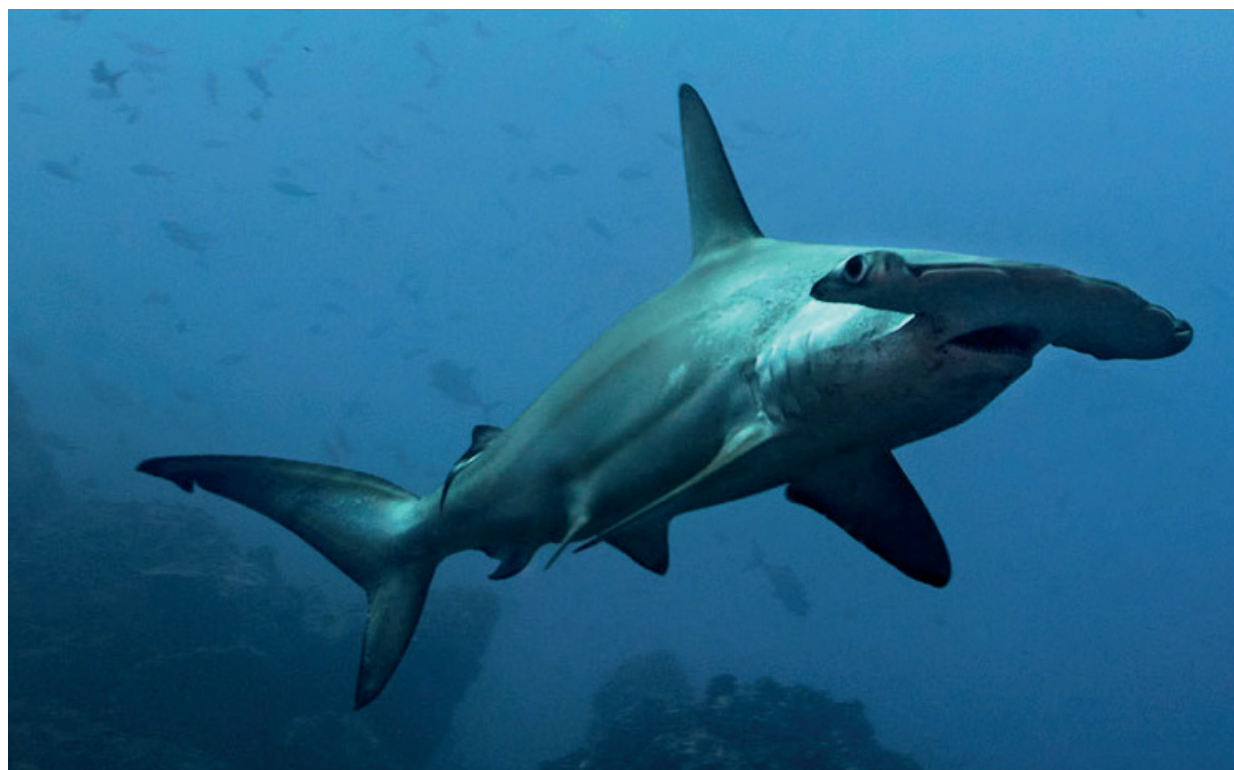
### Zeegrasherstel in de Oosterschelde, Sea Ranger Service, Oosterschelde, 2023–2026

De **Sea Ranger Service** ontwikkelt samen met de Rijksuniversiteit Groningen effectief zeegrasherstel in Europa en daarbuiten. Dit project heeft als doel om zeegras in de Oosterschelde te herstellen en hiermee een methodiek te ontwikkelen die gerepliceerd kan worden voor grootschalige herstelprojecten in landen buiten Europa. Actief herstel van zeegras kan bijdragen aan het terugbrengen van zeegras in de Oosterschelde. Zeegras kan een sterke bijdrage leveren aan het verbeteren van de lokale biodiversiteit. Dit herstel kan snel gaan, zo toonde zeegrasherstelonderzoek in de Waddenzee aan. Daar vonden onderzoekers al binnen twee jaar (2020–2021) een positief biodiversiteitseffect van zeegras met 30% meer bodemdieren in het zeegras in vergelijking met buiten het veld. Zeegrasvelden zijn van groot ecologisch belang en vormen in de Noord-West Europese zeeën het equivalent van biodiverse tropische koraalriffen. Deze biobouwer vormt een belangrijke component van een rijk ecosysteem. Niet alleen lokaal, maar ook met

uitstralende effecten naar mobiele soorten zoals vissen en vogels.

In 2025 heeft de Sea Ranger Service haar zeegrasherstelwerkzaamheden verder opgeschaald en verdiept, met name in de Oosterschelde, waar na analyse van dertien aanplantlocaties de focus is gelegd op vijf locaties met de beste herstelresultaten, in samenwerking met de Rijksuniversiteit Groningen. Daarnaast zijn op grote schaal zeegraszaden verzameld in meerdere Europese landen, waarvoor complexe vergunningstrajecten zijn doorlopen, en is intensief samengewerkt met diverse nationale stakeholders. Ook internationaal was de Sea Ranger Service actief, onder meer in Frankrijk, en speelde zij een centrale rol binnen het Seagrass Consortium, dat in 2025 een grote Europese workshop organiseerde.

**De Turing Foundation heeft € 150.000 bijgedragen aan dit project waarvan € 50.000 in 2025.**



## Versterken van het leefgebied van de hamerhaai, Mision Tiburon, Golfo Dulce, Costa Rica, 2023-2025

Dit project helpt de regering van Costa Rica om haar internationale verplichtingen na te komen om 100% van de kustgebieden te beschermen en in stand te houden, ervoor te zorgen dat de wetlands worden beheerd en effectief worden gecontroleerd en mechanismen te ontwikkelen om mangroven duurzaam te gebruiken voor levensonderhoud.

In 2025 heeft **Mision Tiburon** grote vooruitgang geboekt in het versterken van het Hammerhead Shark Sanctuary in Golfo Dulce, Costa Rica, door ecologisch herstel, wetenschappelijk onderzoek, educatie en gemeenschapsontwikkeling te combineren. Het project richtte zich op het herstel en de bescherming van mangroven als cruciale kraamkamers voor de ernstig bedreigde gestreepte hamerhaai, waarbij onder meer satellietanalyses leidden tot betere bescherming van mangrovegebieden en 15 hectare nieuw mangrovebos werd aangeplant met duur-

zaam opgekweekte zaden. Tegelijkertijd werd de lokale betrokkenheid versterkt via educatieve programma's voor scholen, wetenschappelijke monitoring van haaienpopulaties en sociaaleconomische initiatieven zoals vrouwelijk ondernemerschap, jongerenwilligerswerk en duurzame alternatieven voor kustgemeenschappen.

Mede dankzij de steun van de Turing Foundation groeide Mision Tiburon uit tot een professioneel en internationaal erkend voorbeeld van inclusieve natuurbescherming, met aantoonbare positieve effecten voor zowel de biodiversiteit als voor de lokale gemeenschappen.

**De Turing Foundation heeft € 200.000 bijgedragen aan dit project waarvan € 40.000 in 2025.**

## 750 Bomen Voor De Stad, Amsterdam, Nederland, 2025

Een groep Amsterdamse stichtingen en bedrijven schenkt 750 bomen ter ere van het 750-jarig bestaan van de stad. De bomen dragen bij aan de vergroening van de stad en vormen een duurzame nalatenschap waar nog generaties van zullen profiteren. De schenking van 750 extra bomen is een zorgvuldig gepland proces. De geschatte kosten voor de bomen, die al zo'n 4 meter hoog zijn, zijn begroot op €3.500 per boom. Dit bedrag is inclusief de zorgvuldige selectie van de bomen, het planten, en de nazorg (bewateren en snoeien) door de teler in de vier jaren daarna. Het idee voor de bomen-schenking ontstond al enkele jaren geleden in brainstormsessies in aanloop naar Amsterdam 750. De bomen zijn tijdens het festival 'Op De Ring!' in de zomer van 2025 gepresenteerd. Midden op de ring A10 verrees een stadsbos, een groene oase met 750 grote bomen en 7.500 jonge boompjes – een unieke plek waar bezoekers even kunnen ontsnappen aan de stad, dwalen door het bos, luisteren naar rustgevende bosgeluiden, en een



wandeling maken met een stadsecoloog of een eigen nestkastje beschilderen. Na afloop van het festival zijn de bomen geplant op verschillende plekken in de hele stad, waarmee de stad weer een stukje groener is geworden voor de komende generaties. De bomen zijn te vinden op [de bomenkaart](#).

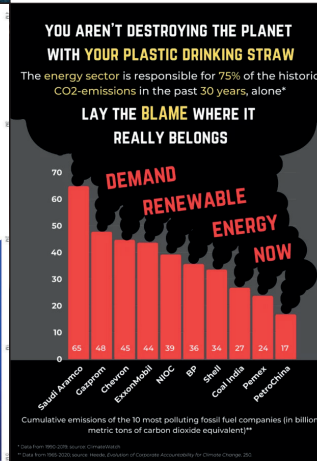
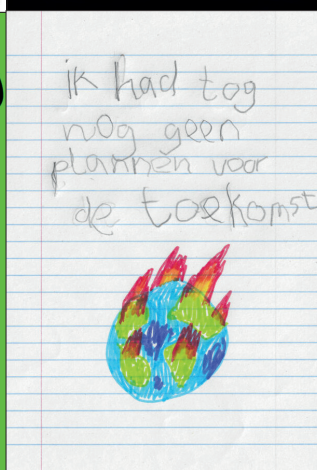
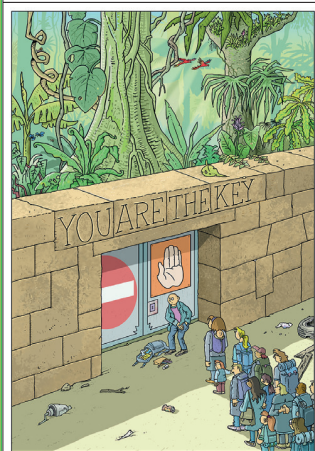
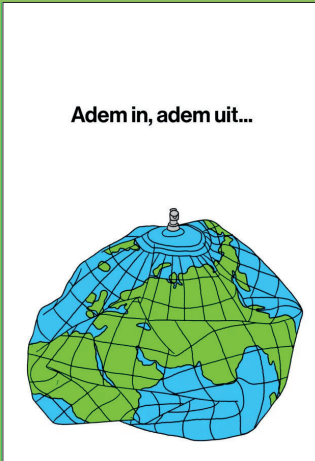
**De Turing Foundation draagt € 250.000 bij aan dit project.**

## Conserving the Forest Ecosystem of Wologizi-Wonegizi, Liberia, 2022-2025

**Fauna & Flora** werkt in Liberia aan bosbehoud via een rechtenbenadering, met nadruk op participatieve landgebruiksplanning, erkenning van landrechten en inclusief bestuur. In 31 dorpen zijn landgebruiksplannen ontwikkeld, ondersteund door kaartvorming en digitalisering van landgrenzen, en besproken met lokale en nationale stakeholders. Het project richt zich op het versterken van gemeenschappen en het ontwikkelen van duurzame bestaansmiddelen die natuurbehoud en biodiversiteit ondersteunen in een context van armoede en conflicterende landbelangen. Ondanks vertragingen door veiligheidssituatie en personeelwisselingen, is voortgang geboekt en wordt ingezet op herstel van de planning.

**De Turing Foundation heeft € 130.000 bijgedragen aan dit project waarvan € 70.000 in 2025. Na 2025 wordt de financiering beëindigd.**





# Project in eigen beheer

## Posters for the planet – a competition for a better world, Nederland, 2023–2025

In 2024 riep de **Turing Foundation** ontwerpers, kunstenaars en andere creatieve Nederlanders op een uniek posterbeeld in te sturen, dat grote urgentie uitstraalt en een duidelijke *call to action* heeft. Het onderwerp, de toon en de doelgroep van de boodschap waren geheel aan de maker. De inzendingen (maximaal 3 posters per maker) werden anoniem beoordeeld. Uiteindelijk stuurden bijna 750 makers bijna 1.500 posters in, veel meer dan we hadden verwacht. Een gemêleerde en professionele jury stelde een longlist samen en selecteerde daaruit de tien allerbeste inzendingen. De jury bestond uit Jip van den Toorn, cartoonist van de Volkskrant, Marjan Minnesma, oprichter/directeur Urgenda, Reint Jan Renes, gedragswetenschapper HvA, Thomas Castro, curator Stedelijk Museum Amsterdam en Lian Heinhuis, directeur Klimaat & Biodiversiteit van de Turing Foundation.

De uitreiking vond plaats in het Groot Museum in Artis. De posters zijn in 2024 en 2025 te zien geweest in verschillende musea zoals het Groot Museum Artis, Design Museum Den Bosch, Rijksmuseum Twenthe in Enschede, Wereldmuseum in Amsterdam, Bonnefantenmuseum Maastricht. In Centraal Museum Utrecht startte tijdens de Klimaatweek in 2025 een presentatie van de posters parallel aan de tentoonstelling Getekend, de Natuur. Met een selectie van de winnende posters is een mediacampagne uitgevoerd. Een Out-Of-Home campagne met een dekking door heel Nederland, in bushokjes en langs de weg, leverde ruim 22,5 miljoen impressies op. Een onlinecampagne met de posters als "reclame" banners, voornamelijk op nieuwsmedia, leverde ruim 6 miljoen impressies op.



Dit project is een initiatief van de Turing Foundation en uitgevoerd in eigen beheer. In 2025 is € 160.371 besteed aan dit project.

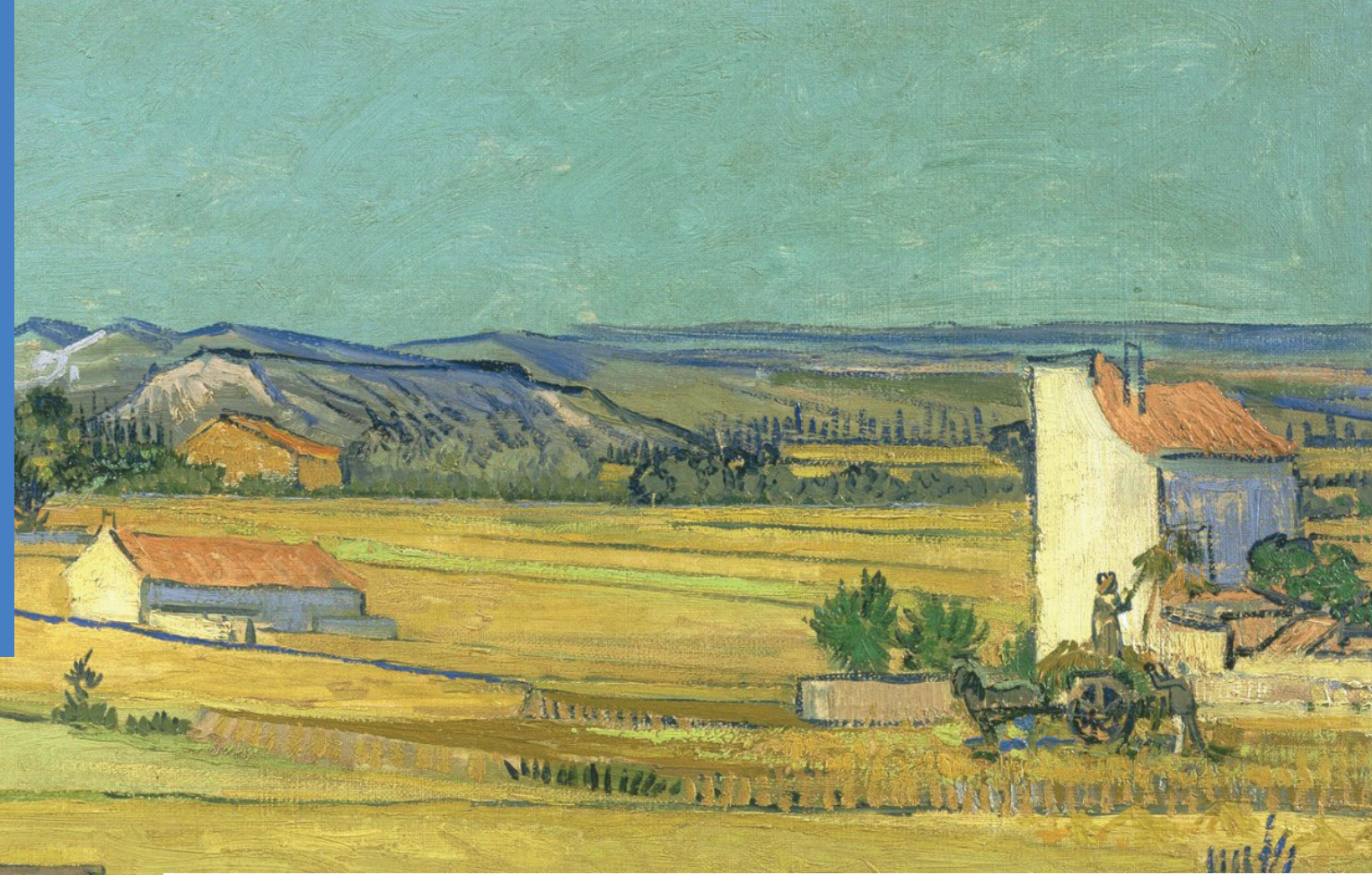
De Turing Foundation heeft in totaal € 487.925 besteed aan dit project.

In 2025 reserveerde de Turing Foundation daarnaast € 200.000 voor de uitvoering van een mogelijk volgend klimaatproject in eigen beheer in de komende jaren.

# Kunst

De Turing Foundation wil meer mensen in Nederland laten genieten van kunst. Wij dragen daarom bij aan kwalitatief hoogstaande projecten op het gebied van beeldende kunst en muziekeducatie.

De projecten die in 2025 liepen, speelden zich af in Nederland.



## Beeldende kunst: tentoonstellingen en musea

De Turing Foundation ondersteunt Nederlandse musea bij het realiseren van tentoonstellingen op het gebied van beeldende kunst. Daarbij ligt de nadruk op het in Nederland tonen van bijzondere buitenlandse bruiklenen.

## Muziekeducatie

De Turing Foundation wil zoveel mogelijk kinderen in Nederland op een actieve manier laten kennismaken met muziek zodat zij ervaren hoe leuk het is om samen muziek te (leren) maken. Wij ondersteunen projecten op het gebied van muziekeducatie, met name projecten waarbij wordt samengewerkt met scholen.



## Co Rentmeester – Universal Photographer, FOAM Amsterdam, 2025–2026

De Nederlandse fotograaf Co Rentmeester behoort tot de zeldzame categorie fotografen die niet alleen beelden heeft vastgelegd maar ook actief heeft bijgedragen aan de ontwikkeling van de fotografische taal zelf. Zijn innovatieve technieken, vooruitstrevende gebruik van kleurenfotografie en zijn vermogen om esthetiek en narratief te combineren, hebben een blijvende impact gehad op de visuele cultuur en het kunstenveld. Hij slaagde erin om de grenzen tussen journalistieke, commerciële en artistieke fotografie te doorbreken. De foto's van Co Rentmeester laten zien hoe beelden niet alleen de realiteit vastleggen, maar ook sociale, politieke en culturele ontwikkelingen beïnvloeden. Co Rentmeester heeft zijn carrière als fotograaf in de VS vormgegeven. Hij is een van de meest invloedrijke en veelzijdige fotografen op internationaal gebied die Nederland ooit gehad heeft maar is desondanks in Nederland nog vrij onbekend.

FOAM Amsterdam organiseerde een retrospectief met bijbehorende publicatie.

Ruim 60.000 bezoekers hebben de tentoonstelling bezocht.

**De Turing Foundation droeg in 2025 € 18.000 bij aan deze tentoonstelling die van oktober 2025 tot en met februari 2026 te zien is geweest.**

## De mannen van Michelangelo, Teylers Museum, Haarlem, 2025–2026

In *De mannen van Michelangelo* onderzocht Teylers Museum de glorieuze hoofdrol die het mannelijk lichaam speelt in bijna alle kunstwerken van Michelangelo Buonarroti (1475–1564). De mannen zijn veelal naakt, gespierd en in een uitdagende en expressieve houding. Geen ander onderwerp hield hem gedurende zijn leven zo bezig. Michelangelo's visie op het ideale mannelijk lichaam heeft de westerse kunstgeschiedenis voorgoed veranderd.

Voor het eerst was een tentoonstelling over Michelangelo geheel gewijd aan de centrale positie van het mannelijk lichaam in zijn oeuvre. De tentoonstelling benaderde het mannelijk lichaam vanuit een artistiek, sociaal, religieus/filosofisch en persoonlijk perspectief. Bezoekers kregen een meerstemmig verhaal over het denken en doen van Michelangelo. Naast Michelangelo's tekeningen, waren ook sculpturen, brieven en fragmenten van gedichten te zien. Sommige waren nog niet eerder in Nederland te zien geweest.

Ruim 70.000 mensen bezochten de tentoonstelling.

**De Turing Foundation droeg € 50.000 bij aan deze tentoonstelling die van oktober 2025 tot en met januari 2026 te zien is geweest.**



## Brancusi from Centre Pompidou, H'ART Museum, Amsterdam, 2025–2026

Brancusi (1876–1957) wordt beschouwd als een van de meest invloedrijke beeldhouwers van de 20e eeuw. Hij werd geboren in Roemenië maar ontwikkelde zijn artistieke carrière voornamelijk in Parijs. Brancusi was een pionier in het modernisme en staat bekend om zijn zuivere vormen en het gebruik van abstractie om universele concepten zoals liefde, vreugde en spiritualiteit uit te drukken. Zijn werk is een zoektocht naar de essentie van vormen, vaak teruggebracht tot hun meest pure en minimalistische kern.

Centre Pompidou beschikt over een bijzondere collectie werken van Constantin Brancusi die H'ART Museum als gevolg van het meerjarig partnerschap kon presenteren waar mogelijk aangevuld met bruiklenen uit Nederlandse collecties. Meer dan 30 werken waren te zien samen met foto's (waaronder Brancusi's eigen geschoten foto's), tekeningen, films en archiefmateriaal.



Ruim 77.000 bezoekers hebben de tentoonstelling bezocht.

**De Turing Foundation droeg € 50.000 bij aan deze tentoonstelling die van september 2025 tot en met januari 2026 te zien is geweest.**



### Nieuw Parijs: van Monet tot Morisot, [Kunstmuseum Den Haag, 2025](#)

Het [Kunstmuseum Den Haag](#) organiseerde de tentoonstelling *Nieuw Parijs: van Monet tot Morisot* over de verbeelding van Parijs door de impressionisten uit de tijd waarin zowel de moderne kunst als de stad Parijs een bijzondere transformatie doormaakten. De kern van de tentoonstelling werd gevormd door drie unieke stadsgezichten van Claude Monet. Monet schilderde deze werken in 1867 op het balkon van het Musée du Louvre. Hij kopieerde daarbij niet de oude meesters opgesteld in het Louvre maar keerde de collectie van het Louvre letterlijk de rug toe om het moderne leven op straat vast te leggen. Zijn stadsgezichten uit 1867 werden in de kunsthistorische literatuur geduid als een symbolisch 'startpunt' van het impressionisme en als een breekpunt in de kunstgeschiedenis. De drie gerelateerde stadsgezichten namen bezoekers ook mee in een unieke verbeelding van

een veelbewogen verhaal over de geschiedenis van de stad Parijs; de ingrijpende transformatie door architect Haussmann. Naast de twee andere twee andere stadsgezichten van Monet werden vele werken getoond uit internationale museale collecties waarvan vele nooit eerder getoond in Nederland. In totaal zijn 157.000 bezoekers op de tentoonstelling afgekomen.

**De Turing Foundation droeg in 2025 € 45.000 bij aan deze tentoonstelling die van februari tot juni 2025 te zien is geweest.**



### Meesterlijk Mysterie – Over Rembrandts raadselachtige tijdgenoot, [Museum De Lakenhal, Leiden, 2025–2026](#)

Voor het eerst in de geschiedenis werd het krachtige, melancholische werk van zeventiende-eeuwse Meester I.S. samengebracht in een tentoonstelling georganiseerd door [Museum De Lakenhal](#). Geheimzinnigheid omringt de anonieme kunstenaar, de meester die nooit eerder goed was onderzocht. Het publiek werd uitgenodigd om actief mee op onderzoek uit te gaan en de raadsels rondom de zeventiende-eeuwse kunstenaar te ontrafelen. Werken van Meester I.S. hingen zij aan zij met Leidse meesters zoals Gerrit Dou, Jan Lievens en Rembrandt. Bezoekers ontdekten hoe sterk de hyperrealistische portretten stilistisch verwant zijn aan die van zijn beroemde tijdgenoten. Maar inzoomend op de kleding en objecten op de schilderijen moest de bezoeker conclu-

deren dat de schilder geen puur Leidse schilder kan zijn geweest, maar een duidelijke relatie heeft met Noord- en Oost-Europa. Ook aan het genre van de tronie – waarin Meester I.S. absoluut onovertroffen is – en zijn mogelijke zelfportretten is uitgebreid aandacht besteed. De tentoonstelling trok 56.000 bezoekers.

**De Turing Foundation droeg in 2025 € 30.000 bij aan deze tentoonstelling die van oktober 2025 tot en met maart 2026 te zien is geweest.**



**Sag mir wo die Blumen sind, Stedelijk Museum Amsterdam & Van Gogh Museum Amsterdam, 2025**

In 2025 vierde de Duitse kunstenaar Anselm Kiefer zijn tachtigste verjaardag. Naar aanleiding van dit bijzondere moment organiseerden het **Stedelijk Museum Amsterdam** en het **Van Gogh Museum** gezamenlijk een tentoonstelling op beide locaties, een tweeluik.

De tentoonstelling *Sag mir wo die Blumen sind* begon in het Van Gogh Museum. In dit deel van het tweeluik lag de focus op de telkens terugkerende invloed van Vincent van Gogh op het werk van Kiefer. Vanaf het prille begin tot op de dag van vandaag, waarbij het thema landschap centraal staat. In de tentoonstelling werden nog niet eerder getoonde schilderijen van Kiefer gepresenteerd naast enkele cruciale werken van Van Gogh.

In het Stedelijk Museum Amsterdam lag het accent op de nauwe relatie tussen Kiefer en Nederland, in het bijzonder de band van de kunstenaar en het museum dat al in 1986 een spraakmakende solotentoonstelling van Kiefer organiseerde. Het museum heeft in de collectie belangrijke werken van de Duitse kunstenaar die in de

tentoonstelling getoond werden naast nieuw werk en speciaal voor de ruimte ontwikkelde installaties, zoals de publiekslieveling 'Sag mir wo die Blumen sind': zes meter hoge panelen met gouden achtergronden, uniformen en dwarrelende rozenblaadjes, die de lichthal veranderden in een plek waar bezoekers tot stilstand kwamen.

De tweedelige opzet werkte versterkend: beide presentaties belichtten verschillende thema's uit Kiefer's oeuvre en konden los worden bezocht, maar kwamen samen goed tot hun recht. Door het aanbieden van één ticket, het ontwikkelen van een gedeeld marketing- en persplan, een overkoepelende educatie-programmering en de gezamenlijke publicatie was de tentoonstelling ook een mooi voorbeeld van een succesvolle samenwerking tussen twee musea. De tentoonstelling heeft de tentoonstellingsprijs van het Museumtijdschrift 2025 gewonnen. Er kwamen 338.000 bezoekers naar de tentoonstelling.

**De Turing Foundation droeg in 2025 € 70.000 bij aan deze tentoonstelling die van maart 2025 tot juni 2025 te zien is geweest.**



## Samuel van Hoogstraten, de illusionist, Rembrandthuis, Amsterdam, 2025

In de tentoonstelling *Samuel van Hoogstraten, de illusionist* leerden bezoekers van het **Rembrandthuis** leermeester Rembrandt kennen door de ogen van zijn leerling Samuel van Hoogstraten. Ze ontdekten hoe Van Hoogstraten de kunst van het illusionisme leerde en verder ontwikkelde. Ook was te zien hoe Van Hoogstraten een cruciale rol heeft gespeeld in de verspreiding van Rembrandts visie op kunst.

De tentoonstelling vertelde een nieuw en nog onbekend verhaal uit de kunstgeschiedenis. Van Hoogstraten is weliswaar onder kunstkeners bekend als meester van het illusionisme en als schrijver van een belangrijk boek

over de 17de -eeuwse schilderkunst. Maar onder het grote publiek was zijn brede oeuvre nog onbekend. Er is veel over Van Hoogstraten geschreven als kunsttheoreticus, maar zijn schilderijen, tekeningen en prenten zijn nog amper onder de aandacht gebracht. Nooit eerder werd een tentoonstelling aan hem gewijd.

Internationale bruiklenen kwamen onder andere uit Wenen, Parijs, Kassel. In totaal zijn 74.000 bezoekers op de tentoonstelling afgekomen.

**De Turing Foundation droeg € 30.000 bij aan deze tentoonstelling die van februari 2025 tot mei 2025 te zien is geweest.**

## Bewogen middeleeuwen. Zintuiglijke ervaring in laatmiddeleeuwse devotie, Rijksmuseum Twenthe, Enschede, 2025

In het Europa van de late middeleeuwen verdiepten christenen hun religieuze beleving. Op zoek naar manieren om dichterbij Maria, Christus en de heiligen te komen en empathie op te wekken, prikkelden en stimuleerden ze hun zintuigen met behulp van beelden, geluiden, smaken, geuren en tastbare voorwerpen. De tentoonstelling *Bewogen middeleeuwen - Zintuiglijke ervaring in laatmiddeleeuwse devotie* van **Rijksmuseum Twenthe** belichtte de rol van de verschillende zintuigen en rituelen in het middeleeuwse christendom en laat een tijd herleven waarin kunst intiem werd beleefd.

De tentoonstelling was gewijd aan voorbeelden van middeleeuwse kunst die, in tegenstelling tot de kostbare voorwerpen die in de schatkamers van kerken en kathedraal werden bewaard, door brede lagen van de bevolking werden bewonderd en vereerd. De focus lag op het kruispunt van kunstgeschiedenis, devotie praktijk en



volksgebruiken, waarvan de naweeën tot op de dag van vandaag voelbaar zijn. Bruiklenen kwamen van musea in onder andere Madrid, Barcelona en Keulen. In totaal hebben 21.5000 bezoekers de tentoonstelling bezocht.

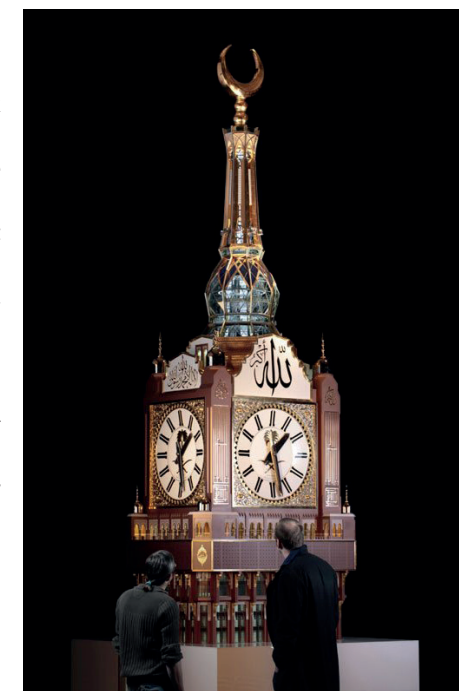
**De Turing Foundation droeg € 30.000 bij aan deze tentoonstelling die van januari 2025 tot en met april 2025 te zien is geweest.**

## Van Bauhaus naar Mekka, Design Museum Den Bosch, 2025-2026

De tentoonstelling *Van Bauhaus naar Mekka* belichtte het levenswerk van de Duitse architect Dr. Mahmoud Bodo Rasch (1943). Zijn familieachtergrond ligt bij de architectuur en kunst van Bauhaus. Hij studeerde architectuur in Stuttgart waar hij werkte met Frei Otto, bekend om lichtgewichtconstructies geïnspireerd op natuurlijke vormen zoals met zeepsop ontworpen overspanningen. In 1974 raakte Rasch betrokken bij een stedenbouwkundig project, een tentstad in Mina in Saoedi-Arabië. Hij bekeerde zich tot de islam en richtte het Hajj Research Center op waarmee hij de hadj benaderde als een stedenbouwkundig en architectonisch ontwerp vraagstuk. Zijn ideeën over lichtgewicht bouwen paste hij hierop toe. **Design Museum Den Bosch** bracht met deze tentoonstelling Rasch' relatief onbekende werk in Europa onder de aandacht. De tentoonstelling toonde unieke inzichten in de relatie tussen design, architectuur en levensbeschouwing, waarin Bauhaus, natuurgeïnspireerde Leichtbau en islamitische vormgeving samenkwamen.

39.000 bezoekers hebben de tentoonstelling bezocht.

**De Turing Foundation droeg in 2025 € 30.000 bij aan deze tentoonstelling die van november 2025 tot en met 5 april 2026 te zien is geweest.**



## Raad van de Raaf. Een doe-tentoonstelling voor klimaathelden, Wereldmuseum Amsterdam, 2024-2029

Het Wereldmuseum organiseert een langdurige expositie in het Kindermuseum: *De Raad van de Raaf*. Aanleiding is de klimaatcrisis. Kinderen zien en ervaren hoe het dagelijks leven en cultuur in Groenland worden beïnvloed door het opwarmen van de aarde. Met drie vertellingen over andere plekken op de wereld toont het museum dat mensen wereldwijd met elkaar verbonden zijn en dat de gevolgen van de klimaatcrisis in de wereld verschillend zijn. Ze laten zien hoe mensen omgaan met de aarde en hun omgeving en welke grondhouding en principes hieraan ten grondslag liggen. Met een focus op (inheemse) kennis, ideeën, visie en waarden, geeft de Raad van de Raaf de jongste generatie wereldburgers nieuwe perspectieven en concrete handvatten voor hun toekomst op een steeds warmere aarde. Kinderen (en de volwassenen die meekomen) worden ertoe aangezet om wat zij hebben meegekregen in het museum thuis aan de keukentafel na te vertellen vanuit de kernboodschap van de tentoonstelling: we zijn onderdeel van de natuur en we zijn allemaal verbonden met elkaar en met de aarde. In 2025 is het educatieve programma voor schoolklassen



gestart voor groep 3 tot en met de brugklas. Dagelijks is er ruimte voor drie blokken voor maximaal 60 leerlingen. Kinderen gaan langs vier verschillende ruimtes waar zij koken, bewegen, filosoferen. In Hoofdkwartier Groenland vindt de workshop Posters for the Planet plaats.

20.048 bezoekers hebben in 2025 het Kindermuseum bezocht waarvan 5.271 leerlingen die deelnamen aan het educatief programma.

**De Turing Foundation droeg € 80.000 bij aan deze tentoonstelling (waarvan € 15.000 in 2025) die van eind 2024 tot medio 2029 te zien zal zijn.**

## Vereniging Rembrandt, Amsterdam

Musea die een bijzonder kunstwerk willen kopen, kunnen aankloppen bij de Vereniging Rembrandt. Deze vereniging zet zich in voor de bescherming en verrijking van onze Nederlandse openbare kunstcollecties. De vereniging bestaat al sinds 1883 en telt tegenwoordig meer dan 15.000 leden. Als onafhankelijke, particuliere organisatie kijkt de Vereniging niet alleen naar het belang van individuele museumcollecties maar naar dat van het Nederlands openbaar kunstbezit in zijn geheel. Het gaat om het principe dat waardevolle kunst met iedereen moet kunnen worden gedeeld.

**De Turing Foundation steunt de Vereniging Rembrandt met € 5.000 per jaar.**



## Expositie Museum Het Spinozahuis, Rijnsburg, 2024-2026

Met krachtige, innovatieve middelen spreekt Museum Het Spinozahuis brede groepen aan zoals de geïnteresseerde leek (dagjesmensen, toeristen), kenners en scholieren. Het maakt filosofische thema's voor een breed publiek toegankelijk.

Het museum past de vaste expositie aan, waarbij het allereerst draait om de beleving van deze authentieke plek. Voorts krijgt de link tussen Spinoza's gedachtegoed en de actualiteit een prominente plaats. Als onderdeel van de educatieve opgave die het museum zich stelt, worden bezoekers – jong en oud, individueel en in groepsverband – uitgedaagd het gedachtegoed van Spinoza te projecteren op actuele maatschappelijke vraagstukken. Aan de expositie wordt gewerkt tussen februari 2024 en voorjaar 2026.

**De Turing Foundation draagt € 50.000 bij (waarvan € 25.000 in 2025).**



## Aankoop van twee portretten van Frans Hals (musicerende kinderen), Frans Hals Museum, Haarlem, 2025

Frans Hals (ca. 1583-1666) kon als geen ander mensen zó portretteren alsof ze levend en bewegend tegenover je staan. Deze twee kleine schilderijen behoren tot Hals' genrevoorstellingen van "gewone mensen" en zijn binnen die groep de kleinste, en door hun ruitvorm, zeer uitzonderlijke exemplaren. Ze getuigen van zijn meesterschap in het vangen van het vluchtige moment met zijn trefzeker penseelstreken.

Zowel historisch als kunsthistorisch zijn de werken van belang voor het Frans Hals Museum en het Mauritshuis (die de werken gezamenlijk hebben aangekocht) en voor de Collectie Nederland. Na de gezamenlijke aankoop worden de werken afwisselend getoond in de twee musea. In de zomer van 2025 zijn de werken voor het eerst samen getoond in Haarlem.

**De Turing Foundation droeg € 50.000 bij in 2025.**





## Calculating Empires: A Genealogy of Technology and Power, 1500 - 2025, Rijksmuseum Twenthe, 2020-2025

*Calculating Empires* is een indrukwekkende ruimtelijke installatie van 24 meter breed en 3 meter hoog, gemaakt door kunstenaar-wetenschappers Kate Crawford en Vladan Joler. De installatie laat zien hoe technologie en macht onlosmakelijk met elkaar verweven zijn. Van de uitvinding van de boekdrukkunst tot de opkomst van kunstmatige intelligentie: Crawford en Joler brengen vijf eeuwen technologische en maatschappelijke ontwikkelingen in beeld, als een visueel manifest dat uitnodigt tot reflectie op hoe macht via technologie wordt uitgeoefend. De installatie onthult verborgen structuren en systemen, maar laat de interpretatie daarvan over aan de toeschouwer.

**Rijksmuseum Twenthe** wist het kunstwerk aan te kopen voor de permanente collectie. Na aankoop is *Calculating Empires* getoond in de grote klassieke museumzaal van het museum en werd de installatie 'geactiveerd' met een uitgebreid publieksprogramma. Vanaf 2026 zal het werk ingebed worden in een presentatie over verleden, heden en toekomst van de democratie.

**De Turing Foundation** droeg € 25.000 bij in 2025.

## The Residents, Residentie Orkest, Den Haag, 2025-2028

Het **Residentie Orkest** organiseert het succesvolle project *The Residents*, hét educatieproject van het orkest. Via *The Residents* krijgen kinderen uit achterstandswijken in Den Haag de kans om zich sociaal en emotioneel te ontwikkelen in een vierjarig traject, waarin ze op school een instrument leren spelen en samen met andere deelnemers én musici van het Residentie Orkest werken aan optredens. Kinderen die meer willen kunnen terecht in het Stadsorkest *The Residents*. Alle kinderen van Den Haag kunnen daaraan meedoen, ongeacht hun achtergrond en muzikale kennis. Daarnaast zijn er verschillende vervolgorkesten voor leerlingen die door willen na het afronden van de basisschool, de Academies: de Brassacademy, de Strijkersacademy, de Houtblazersacademy en de Slagwerkacademy.

In 2025 namen 458 kinderen deel aan het project.



**De Turing Foundation** draagt € 45.000 bij aan dit project waarvan € 15.000 in 2025.

## NDT Lessenreeks, Nederlands Dans Theater, 2025-2028

De educatieactiviteit *NDT Lessenreeks* van het **Nederlands Dans Theater** is gericht op het primair onderwijs. De focus ligt op samenwerking met scholen waar cultuurdeelname niet vanzelfsprekend is. Door kinderen zelf te laten dansen, naar dans te kijken en dans te creëren, stimuleert het Nederlands Dans Theater hun creativiteit en verbeelding. Tegelijkertijd wordt gewerkt aan de sociaal-emotionele ontwikkeling, worden taalbegrip, fysiek vermogen en ruimtelijke inzicht versterkt bij de kinderen. *NDT Lessenreeks* biedt leerlingen de kans om in een serie van vijf tot acht wekelijkse lessen actief met dans bezig te zijn. Het doel van de gehele serie lessenreeksen van groep 1 t/m 8 is: de leerlingen laten kennismaken met dans als kunstvorm en leren om met een open geest en met een vrij bewegend lichaam de wereld tegemoet te treden. Het hele creatieve proces komt aan bod: dans uitvoeren en je eigen maken, dans creëren, de fantasie tot leven wekken en dans presen-



teren. Voor ieder leerjaar zijn speciaal opgestelde leerdoelen verbonden aan de Lessenreeks. Er is nazorg richting naschoolse lesmogelijkheden.

In 2025 namen 2364 kinderen deel aan het project.

**De Turing Foundation** draagt € 30.000 bij aan dit project waarvan € 10.000 in 2025.



**Alle hens aan dek!, Stichting Wiebeltenen, Heerenveen, 2025–2027**

Stichting Wiebeltenen is een muzikaal collectief uit Noord-Nederland (Friesland, Groningen, Drenthe) en werkt sinds 2025 aan de schoolvoorstelling 'Alle hens aan dek!', uit te voeren op 30 scholen in Noord-Nederland gedurende twee schooljaren vanaf 2026. 'Alle hens aan dek!' is een educatief en interactief muziektheaterproject voor leerlingen van 6 tot 10 jaar, waarin samenwerking en hergebruik centraal staan. Kinderen bouwen in vijf voorbereidende muzieklessen hun eigen instrumenten van afvalmateriaal, leren liedjes en spelen vervolgens actief mee in een voorstelling met professionele muzikanten. Een groep kinderen vormt samen met een muzikant een 'scheepscrew' op het schip. Samen zoeken ze naar de Sirene, die ze vast kan leren om betoverende muziek te maken. Alleen door (muzikaal) samen te werken lukt dat.

Het project bestaat uit drie samenhangende onderdelen: voorbereidende muzieklessen in de klas, een meespeel-

voorstelling op locatie, en een vervolgtraject dat zorgt voor duurzame borging van de ervaring. Met deze uitvoering werkt Wiebeltenen aan de verbinding tussen scholen en buitenschoolse muziekscholen. Wiebeltenen: 'Alle hens aan dek!' is een schakel in een bredere muzikale reis. Door herhaling, verdieping en samenwerking met lokale muziekscholen wordt gebouwd aan een cultuur waarin samen muziek maken een vanzelfsprekend onderdeel wordt van het opgroeien.

**De Turing Foundation draagt € 18.000 bij aan dit project waarvan € 5.000 in 2025.**

**Groove Beest in je buurt, BIMhuis Amsterdam, 2025–2026**

Groove beest, het muziekweduceatieprogramma van het BIMhuis, gaat over vernieuwende jazzeducatie waar creatieve vrijheid en het ontdekken van de eigen talenten centraal staan. Groove Beest in je buurt is een onderdeel van dat programma en bestaat uit reeksen van minimaal vier lessen op scholen door een muziekdocent samen met een muzikant uit een Groove Beest-band en een slotconcert met de Groove Band. In het schooljaar 2025–2026 groovert het project niet alleen in Amsterdam maar ook in Lelystad en Purmerend. Voor het eerst wordt aansluiting gezocht met naschoolse muzieklessen voor kinderen met een interesse in een bepaald muziekinstrument.



**De Turing Foundation draagt in 2025 € 15.000 bij aan dit project.**

**Muziekspeelplaats Zuiderzeewijk, Lelystad, 2025–2026**

Begin van het schooljaar 2024–2025 heeft de Muziekspeelplaats Zuiderzeewijk Lelystad haar deuren geopend. Net als op een sportveldje komen kinderen na school om te spelen: samen muziek maken. De Muziekspeelplaats bestaat al langer, in Lelystad is het fenomeen nieuw. Kinderen maken kennis met de verschillende muziekinstrumenten en stijlen, leren basisvaardigheden van muziek maken, leren een muziekinstrument bespelen en maken samen muziek. Ze krijgen lessen, kunnen workshopreeksen volgen en een keer per jaar een masterclass. De Muziekspeelplaats werkt behoeftedreven. De kinderen bepalen grotendeels de invulling van bijvoorbeeld de workshopreeks die in het teken staat van een muziekstijl, instrument of thema. Lessen worden gegeven door muziekdocenten. Een boegbeeld dat goed bekend is in de wijk runt de speelplaats en haalt de verschillende muziekdocenten binnen.



**De Turing Foundation draagt in 2025 € 10.000 bij aan dit project.**

## Blaaskaken, Muziekvereniging Cadenza, Twello, 2025–2028

Project *Blaaskaken* ontwikkelt structureel binnenschools muziekonderwijs op basisscholen in Twello en omgeving. Het project is geïntroduceerd door de professionele muziekdocenten van muziekvereniging **Cadanza Twello** met als doel dat ieder kind in Twello en omgeving van inhoudelijk en kwalitatief muziekonderwijs kan genieten. Project *Blaaskaken* is een jaarlijks terugkerend project dat zich concentreert in een periode van twaalf weken per school. Er wordt met een thema gewerkt en dat zorgt voor een duidelijke focus en diepgang in het muziekproject. Het werkt verbindend en zorgt elk jaar voor variatie en vernieuwing waardoor het project fris en boeiend blijft voor zowel de kinderen als de vakdocenten en leerkrachten van de scholen. Gedurende deze twaalf weken komen verschillende vakdocenten muziek naar de scholen om muziekonderwijs te verzorgen voor de kinderen en de leerkrachten. Project *Blaaskaken* zorgt voor structurele muziekles, deskundigheidsbevorder-



ring bij leerkrachten, verbinding tussen het binnen- en buitenschools muziekonderwijs en biedt een podium voor jong talent.

**De Turing Foundation draagt € 35.000 bij aan dit project waarvan € 15.000 in 2025.**

## Klasse[n]orkest, Stichting TacT Muziek, Oost-Nederland, 2025–2028

Het project *Klasse[n]orkest* van de **Stichting TacT Muziek** wil een impuls geven aan het instrumentaal muziekonderwijs in Oost-Nederland door klasse[n]orkesten op te richten. Het Klasse[n]orkest maakt van de klas een echt orkest. In samenwerking met de lokale muziekverenigingen, muziekscholen en muziekdocenten, wordt in een lesreeks van acht tot tien lessen toegewerkt naar een spetterend slotconcert. Onder leiding van vakbekwame muziekdocenten ontdekken kinderen de betekenis van samen muziek maken op echte instrumenten, zoals trompet, viool of slagwerk. Tijdens het slotconcert komen kinderen in aanraking met alle partijen die aanwezig zijn in hun directe leefomgeving, zodat kinderen (en hun ouders) die verder willen met muziek maken, weten waar ze terecht kunnen. Via het Klasse[n]orkest verbindt het hele ecosysteem zich met elkaar. In de totale projectperiode worden veertien nieuwe orkesten ontwikkeld in Oost-Nederland (350 leerlingen) waardoor een netwerk ontstaat van zestig orkesten (1500 leerlingen). Ook wordt



gewerkt aan een rijk en overzichtelijk leer-ecosysteem om de Klasse[n]orkesten heen.

In 2025 zijn 7 nieuwe Klasse[n]orkesten gerealiseerd en 20 bestaande orkesten behouden

**De Turing Foundation draagt € 55.000 bij aan dit project waarvan € 25.000 in 2025.**

## Welkom bij het Orkest – de Eredivisie!, Nederlands Philharmonisch Orkest, Amsterdam, 2024–2026

*Welkom bij het Orkest* is het educatieprogramma van het **Nederlands Philharmonisch Orkest** (NedPho) voor basisscholen en het speciaal onderwijs. In vijf weken worden kinderen met een afwisselend programma gestimuleerd in hun muzikale, creatieve en sociale ontwikkeling. Met *Welkom bij het Orkest – de Eredivisie!* biedt NedPho gedurende drie jaar 5.050 kinderen uit groep 5 tot en met 7 van scholen in groot Amsterdam een unieke en inspirerende ontmoeting met de orkesten en een waardevolle basiservaring met klassieke muziek.

Voetbal is het thema voor de editie van 2024–2026. Leerlingen ontdekken dat een symfonieorkest veel lijkt op een voetbalteam. Het thema roept positieve associaties op bij jongens, meisjes en docenten en versterkt zo de muzikale educatie. In deze editie gaan de leerlingen zelf aan de slag met het componeren. De module geeft de leerlingen de vrijheid tot creatieve en muzikale ontwikkeling, binnen de kaders van het lesmateriaal. De leerlingen



hebben een bepalende rol in dit project doordat zij met hun composities onderdeel zijn van het grote eindconcert. In 2025 werkte NedPho voor de uitvoering samen met de Meervaart en namen 1.286 leerlingen deel aan het programma.

**De Turing Foundation draagt € 50.000 bij aan dit project waarvan € 20.000 in 2025.**

## Kunst op je Bord, Follow a Muse, 2024–2025

**Stichting Follow a Muse** (FAM) produceert en verspreidt sinds 2012 online lespakketten voor cultuuronderwijs in het primair onderwijs. FAM is een kleine stichting die voortkomt uit educatieve uitgeverijen. FAM is gespecialiseerd in het uitgeven van digitale materialen. Via de digibord-apps van FAM maken leerlingen samen spelenderwijs en op een actieve manier kennis met muziek en dans in de klas. De docenten doen ook mee. In de klas wordt gezongen, gedanst, gecomponeerd, gedirigeerd, gebodypercussied. De inhoud van de apps komt uit betekenisvolle, rijke samenwerkingen met diverse culturele instellingen zoals het Concertgebouworkest. FAM zorgt voor de educatieve vertaling ervan via online lespakketten. In 2025 zijn technische verbeteringen doorgevoerd in het online platform en hebben meer dan 1.200 nieuwe scholen zich geregistreerd op [www.kunstopjebord.nl](http://www.kunstopjebord.nl).



**De Turing Foundation droeg € 20.000 bij aan de activiteiten van FAM die begin 2025 afgerond zijn.**

## Binnenschools leerkoor, Nieuw Vocaal Amsterdam, 2024–2025

**Nieuw Vocaal Amsterdam** (NVA) startte in mei 2024 met het Binnenschools Leerkoor in samenwerking met het Leerorkest Amsterdam. NVA kan met de donatie van de Turing Foundation tweemaal per schooljaar binnenschools zangonderwijs aanbieden op Leerorkest-scholen in Amsterdam Zuidoost, Amsterdam Noord en de Indische buurt.

In alle 54 schoolklassen (groep 5 tot en met 8) komt tweemaal per jaar een zangdocent vijf weken achtereen in de klas. Een zangles duurt 45 minuten en bestaat uit de onderdelen stemvorming, notenleer, van blad zingen, gehoortraining en een scala aan repertoire. Te denken valt aan kinderliedmateriaal van over de hele wereld, volksliedjes in alle talen en uit alle tijden, canons en zangspelen. De elementen beweging, fantasie en het spelelement lopen als een rode draad door de les.

In het schooljaar 2024–2025 hebben tien scholen deelgenomen aan de voorjaars- en najaarscursus van het



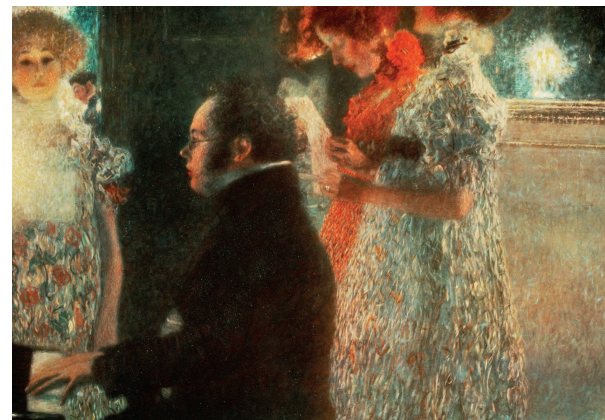
binnenschools programma. In totaal deden 56 schoolklassen mee aan de cursussen en hebben 1.500 kinderen kunnen deelnemen aan het programma.

**De Turing Foundation draagt € 40.000 bij aan NVA waarvan € 20.000 in 2025.**

## SchoolSchubertiade 2024–2025

**De Schubert Stichting** wil de passie voor de muziek van Schubert opeenactieve manier overbrengen op leerlingen van middelbare scholen door een SchoolSchubertiade te organiseren. Een SchoolSchubertiade is een theatrale muzikale voorstelling rond muziek van Franz Schubert in een coproductie tussen professionele musici en leerlingen op de eigen middelbare school. In een concert van 45 minuten brengen leerlingen samen of met steun van professionele musici liederen uit Schuberts repertoire en/of zijn tijdgenoten naar voren. Professionele musici, (een zangeres en pianist) begeleiden de leerlingen tijdens het concert en voeren, veelal samen met de leerlingen de liederen en begeleidende muziek uit.

In 2025 is gestart met de voorbereiding van de SchoolSchubertiade op het Maurick College in Vught begin 2026.



**De Turing Foundation draagt € 2.000 bij aan de uitvoering van een Schubertiade in 2025/2026.**

## Leerorkest, Stichting Leerorkest, 2023–2025

**Het Leerorkest** wil zoveel mogelijk kinderen de kans geven om te ontdekken hoe leuk het is om een instrument te bespelen en samen muziek te maken. Dat doen zij door leerlingen op de basisschool wekelijks muziekles aan te bieden, gegeven door professionele muziekdocenten. Kinderen maken zo kennis met (klassieke) muziek, leren een muziekinstrument bespelen en kunnen aansluitend participeren in naschoolse talentorkesten en vervolgttrajecten in het voortgezet onderwijs. In Amsterdam doen zo'n 5.000 kinderen mee via een de ruim 30 Leerorkesten. Ze krijgen hun instrument gratis in bruikleen van het door Het Leerorkest opgezette Landelijk Instrumentendepot dat circa 8.000 muziekinstrumenten beheert.

In afgelopen jaren is het Leerorkestconcept landelijk uitgerold. De focus daarbij ligt op kinderen die opgroeien in achterstandswijken. In het schooljaar 2024/2025 zijn op 3 locaties (Rotterdam, Heerlen en op Aruba) buitenschoolse Leerorkesten gestart. In 2025 zijn nieuwe Leerorkesten gestart in Muiderberg en in



Leeuwarden, daarnaast zijn er op meerdere plekken in het land en binnen het Koninkrijk stappen gezet richting het oprichten van nieuwe Leerorkesten. Er zijn in totaal 9 lopende gesprekken met nieuwe steden en eilanden.

**De Turing Foundation draagt € 60.000 bij aan de opschaling van het Leerorkest naar Leerorkest Nederland waarvan € 20.000 in 2025.**

## Busvervoer naar schoolmatinees van het Nationale Opera & Ballet, 2021–2025

De **Nationale Opera & Ballet** (NO&B) heeft als missie om iedereen de magie van opera en ballet te laten ervaren en opent haar deuren voor bezoekers van alle leeftijden. Daarbij heeft jeugd in het bijzonder de aandacht: NO&B wil dat ieder schoolgaand kind (van zowel het primair- als het voortgezet onderwijs) de kans heeft om te beleven hoe het is om meegesleept te worden door een prachtig gezongen verhaal of een mooie danservaring. Een belangrijk onderdeel van het aanbod voor basisscholen zijn de schoolmatinees: extra voorstellingen van specifiek daarvoor geselecteerde opera- en balletproducties die exclusief worden aangeboden aan scholen uit heel Nederland. Het animo voor de schoolmatinees is groot, maar het vervoer naar het theater is voor veel scholen buiten Amsterdam een drempel, zowel organisatorisch als financieel. NO&B wil deze drempel structureel wegnemen en door het aanbieden van busvervoer basisschoolleerlingen uit het hele land bereiken.

In de totale projectperiode van drie jaar hebben meer



dan 15 duizend leerlingen gebruik gemaakt van het busvervoer om een van de schoolmatinees te bezoeken van de Nationale Opera en Ballet.

**De Turing Foundation heeft in totaal € 115.800 bijgedragen aan het busvervoer naar de speciale schoolmatinees van Nationale Opera & Ballet van 2023 t/m 2025. Het project is afgerond.**



# Lepra

Vroege diagnose en (preventieve) behandeling van lepra is cruciaal: alleen daardoor kan verdere verspreiding van de ziekte worden beperkt en permanente zenuwbeschadiging worden voorkomen. De Turing Foundation draagt daarom bij aan wetenschappelijk onderzoek naar het ontstaan en de verspreiding van lepra. Deze onderzoeksprojecten worden gerealiseerd via onze vaste samenwerkingspartners: de Leprastichting en het Leprosy Research Initiative.

De projecten die in 2025 liepen, speelden zich af in Bangladesh, België, Bolivia, Brazilië, Burundi, Colombia, Congo, Ethiopië, India, Indonesië, Ghana, Kameroen, Kiribati en Nepal.

## Leprastichting

De Leprastichting werkt sinds 1967 aan een wereld zonder lepra en uitsluiting als gevolg van handicaps. De Leprastichting is wereldwijd één van de grootste spelers op het gebied van wetenschappelijk onderzoek naar bestrijding, vroege diagnose en voorkoming van lepra.

## Leprosy Research Initiative

De Leprastichting is een van de grondleggers van het Leprosy Research Initiative (LRI), dat in 2013 werd opgericht met als doel onderzoek naar lepra te bevorderen. Het onderzoeksinitiatief heeft zich de afgelopen jaren ontwikkeld tot de belangrijkste financieringsstructuur voor lepra-gerelateerd onderzoek en capacity building voor onderzoekers wereldwijd.

## Inzicht in lepra: actuele uitdagingen en toekomstige ontwikkelingen

Lepra, ook wel de ziekte van Hansen genoemd, is een infectieziekte die wordt veroorzaakt door de bacterie *Mycobacterium leprae*. De ziekte tast vooral de huid, zenuwen en slijmvliezen aan. Als lepra niet wordt behandeld, kan het ernstige en blijvende beperkingen veroorzaken. Hoewel veel mensen het beschouwen als een ziekte uit het verleden, wordt lepra vandaag de dag nog steeds gediagnosticeerd. Daarom moeten we waakzaam blijven en blijven zoeken naar nieuwe oplossingen om de ziekte en de gevolgen ervan te voorkomen en te behandelen.

De belangrijkste behandeling voor lepra is multidrugtherapie (MDT). Deze behandeling bestaat uit drie antibiotica die gedurende 6 of 12 maanden worden gegeven, afhankelijk van het type lepra. Tegenwoordig is er ook een preventieve behandeling beschikbaar, namelijk Single-Dose Rifampicine (SDR) post-expositieprofylaxe (PEP). Deze behandeling, die sinds 2018 wordt aanbevolen door de WHO, vermindert het risico dat mensen die nauw contact hebben gehad met een onbehandelde patiënt de ziekte ontwikkelen met ongeveer 60%. In 2024 hadden 37 landen deze preventieve methode al ingevoerd, waaronder India, waar SDR-PEP werd gegeven aan meer dan 1,5 miljoen contacten van leprapatiënten.

De mondiale lepra strategie is geëvolueerd van enkel het proberen te verminderen van het aantal nieuwe patiënten door tijdige behandeling tot het terugdringen van de overdracht van de bacterie die lepra veroorzaakt. Het Leprosy Elimination Framework (zie fig. 1) van de WHO, geïntroduceerd in 2023, biedt landen een route om de stappen richting het onderbreken van de transmissie te verifiëren en uiteindelijk lepra te elimineren. Deze richtlijn helpt landen te bevestigen dat zij de verspreiding van *Mycobacterium leprae* hebben gestopt en te bepalen of en wanneer zij de ziekte als geëlimineerd kunnen verklaren. Om dit te bereiken zijn sterke politieke steun, goede surveillancesystemen en een samenleving zonder discriminatie nodig.

Hierop volgden twee historische mijlpalen. De eerste was in oktober 2023 toen de Maldiven erkenning kregen van de WHO als het eerste land dat bevestigde dat de overdracht van *Mycobacterium leprae* is

gestopt. Deze mijlpaal, bekend als onderbreking van transmissie, betekent dat er in het land gedurende meer dan vijf opeenvolgende jaren geen kinderen met lepra zijn gediagnosticeerd, wat aantoont dat er geen recente infecties zijn geweest en de bacterie dus niet langer circuleert op de Maldiven.

Hoewel we deze mijlpaal op de Maldiven niet direct kunnen koppelen aan specifieke onderzoeksprojecten, heeft het Leprosy Research Initiative, met steun van de Turing Foundation, werk gefinancierd op de Maldiven. Dit onderzoek heeft geholpen om een wetenschappelijk inzicht te ontwikkelen in hoe de overdracht kan worden gestopt in laag-endemische gebieden. Het project werd geleid door Erasmus MC en had de titel "Endgame strategy for leprosy in the Maldives: optimal targeting of post-exposure prophylaxis to interrupt transmission". Het richtte zich precies op deze vraag: hoe kan preventieve behandeling het meest effectief worden ingezet wanneer het aantal gevallen zeer laag is? De studie bevestigde dat het aantal lepra-gevallen onder kinderen op de Maldiven sterk is afgenomen, met sinds 2017 geen nieuwe gevallen meer. De modellen uit de studie suggereren dat de voortgezette inspanningen kunnen leiden tot eliminatie van de ziekte. Deze prestatie is vooral te danken aan een sterke inzet van de overheid en goed functionerende gezondheidssystemen, en onderzoek zoals dit helpt bij het vormgeven van de strategieën die nodig zijn voor eliminatie.

Een verdere en meer geavanceerde mijlpaal werd bereikt in augustus 2024, toen Jordanië het eerste land werd dat officieel door de WHO werd erkend als vrij van lepra. Dit betekent dat naast het feit dat er geen kinderen met lepra zijn gediagnosticeerd in de afgelopen vijf jaar, er ook geen volwassenen meer worden gediagnosticeerd met lepra. Dat betekent dat er alleen nog een enkele nieuwe patiënt wordt gediagnosticeerd onder mensen die in een ander land geïnficeerd zijn geraakt.

Echter, in veel andere landen blijven uitdagingen

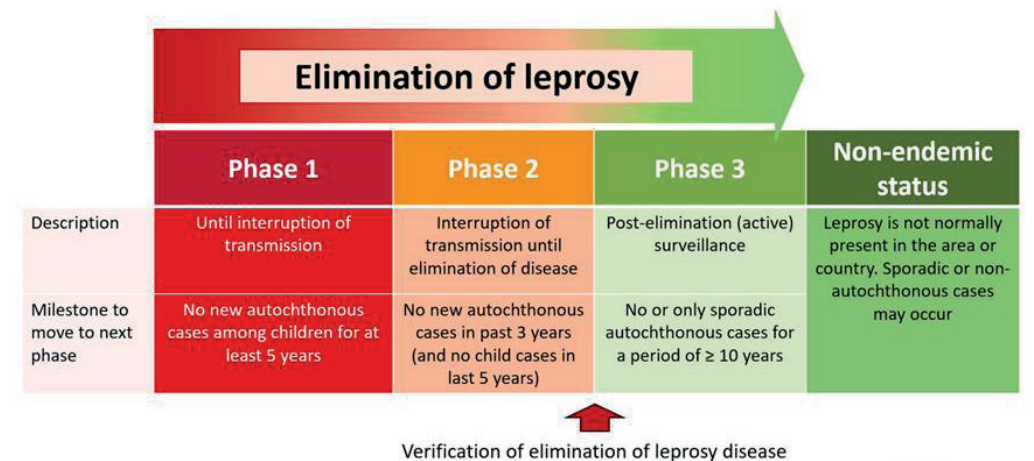
bestaan. De wereldwijde gegevens van 2024 laten zien dat er 172.717 nieuwe gevallen van lepra zijn geregistreerd, een daling van 5,5% ten opzichte van het voorgaande jaar. Toch worden er nog steeds hoge aantallen nieuwe patiënten gevonden, met name in drie landen: India, Brazilië en Indonesië. Samen zijn deze landen goed voor bijna 80% van alle nieuwe patiënten. Kinderen met lepra vormen 5,4% van het totale aantal nieuwe patiënten wereldwijd, wat aangeeft dat de transmissie nog steeds doorgaat. Gegevens van de WHO tonen ook dat mensen die door lepra zijn getroffen, te maken hebben met sociale en juridische uitdagingen. Er bestaan nog steeds 81 wetten die de mensenrechten van leprapatiënten schenden.

Het Leprosy Research Initiative (LRI) pakt de uitdagingen rond lepra aan door te investeren in wetenschappelijk onderzoek en innovatieve oplossingen, evenals in capaciteitsopbouw van onderzoekers, zodat zij hun vaardigheden en kennis kunnen ontwikkelen. Door nauw samen te werken met onderzoekers en te pleiten voor effectief beleid, kan de LRI onderzoekresultaten gericht verspreiden en ervoor zorgen dat deze worden geïntegreerd in lepra-controleprogramma's. Dit alles gebeurt met het doel om een wereld zonder lepra te realiseren.

Een voorbeeld is het COMBINE-project, "Leprosy elimination by community screening & mass chemoprophylaxis" in Kiribati, dat Turing Foundation mede-financiert. Dit is een interventiegerichte studie die direct onderzoekt hoe transmissie in de praktijk kan worden gestopt. Lepra en tuberculose worden via de luchtwegen overgedragen en komen vooral voor in dichtbevolkte gebieden met slechte sociaaleconomische omstandigheden, zoals Kiribati, waar de incidentiecijfers zeer hoog zijn. Het huidige lepra-bestrijdingsprogramma richt zich op contactonderzoek en preventieve behandeling met een eenmalige dosis rifampicine, terwijl modellen laten zien dat het combineren hiervan met massale medicatietoediening (MDA) de meest effectieve manier is om transmissie snel te verminderen. Het COMBINE-project bouwt hierop voort door bevolkingsbrede screening, behandeling en chemoprophylaxe voor zowel lepra als tuberculose te combineren. Daarnaast onderzoekt het de effectiviteit, kosten, interacties tussen beide ziekten en de praktische uitvoerbaarheid van deze geïntegreerde aanpak.

**De projecten die de Turing Foundation steunt, worden met eenzelfde bedrag gesteund door de LRI.**

### Leprosy Elimination Framework



Figuur 1: Leprosy Elimination Monitoring Tool: The LEMT is a tool accompanying the Technical guidance on interruption of transmission and elimination of leprosy. New Delhi: World Health Organization, Regional Office for South-East Asia; 2023. Licentie: CC BY-NC-SA 3.0 IGO.

## Bijdrage aan de wetenschapstak van de **Leprastichting, 2025**

De Turing Foundation co-financiert al vele jaren projecten op het gebied van leprabestrijding met de Leprastichting. Daarnaast doneren wij jaarlijks ook een bedrag direct aan de Leprastichting als bijdrage aan de overheadkosten die deze stichting maakt als onderdeel van het Leprosy Research Initiative: het internationale samenwerkingsverband voor financiering van lepra-onderzoek. De bijdrage aan de overhead over 2025 is vastgesteld op een bedrag van € 20.000.

## **ENL Genomic Signature and Neutrophil Interventions, Brazilië, 2025–2028**

Patiënten met lepromateuze lepra en borderline lepra kunnen een ernstige immunologische complicatie ontwikkelen, bekend als *Erythema Nodosum Leprosum* (ENL). Deze reactie kan patiënten blijven treffen, zelfs na het voltooiën van de behandeling, en kan leiden tot zenuwbeschadiging en disfunctie. Om ENL-episodes te behandelen, worden immunosuppressieve medicijnen gebruikt om de overmatige ontstekingsreactie te onderdrukken. Dit vereist vaak langdurig gebruik van corticosteroiden en/of thalidomide. Deze medicijnen kunnen echter ernstige bijwerkingen veroorzaken.

Thalidomide is zeer effectief in het verlichten van ENL-symptomen, vaak binnen enkele dagen, maar de teratogene eigenschappen (die afwijkingen in foetus kunnen veroorzaken) beperken het gebruik ervan tot mannen en vrouwen buiten de reproductieve leeftijd.

De **Oswaldo Cruz Foundation** is in 2025 van start gegaan met dit project. In recente studies hebben onderzoekers nauwkeurig geanalyseerd hoe onze genen reageren op infecties, met een focus op ENL. Genen van leprapatiënten met en zonder ENL werden vergeleken, ook met patiënten die begonnen met thalidomide. De onderzoekers plannen computeranalyses om geneesmiddelen te identificeren die deze genen kunnen beïnvloeden en zullen deze vervolgens in het laboratorium testen met neutrofielen van gezonde mensen en van leprapatiënten, met of zonder ENL. Door meer inzicht te bieden in het verloop van de ziekte en de immunologie, zal het onderzoek bijdragen aan de ontwikkeling van effectievere behandelingsstrategieën voor ENL. Dit zal leiden tot een snelle start van de behandeling en betere resultaten voor de getroffen individuen.

**De Turing Foundation draagt € 86.620 bij aan dit project waarvan € 26.944 in 2025.**

## **PUCP, Genetic susceptibility to leprosy and disease recurrence, 2025–2027**

De ontwikkeling van infectie tot ziekte is bij lepra sterk afhankelijk van de genetische samenstelling van de patiënt. Door technologische innovatie hebben DNA-gerelateerde studies met succes verschillende kandidaatgenen geïdentificeerd die betrokken zijn bij de transmissie van lepra en bij klinische kenmerken van de ziekte, zoals het type lepra en het optreden van een leprareactie.

In dit project van het **Pontificia Universidade Católica do Paraná** (PUCP) gaan de onderzoekers op zoek naar nieuwe met lepra geassocieerde genetische varianten en zullen zij deze varianten valideren met behulp van een grote steekproef van de Braziliaanse bevolking. De onderzoekers zullen de impact van deze varianten gezamenlijk analyseren om een genetisch profiel te beschrijven dat patiënten mogelijk vatbaarder maakt voor het ontwikkelen van lepra, ook na een eerdere infectie. Tot slot hopen zij bij te dragen aan de ontwikkeling van een genetisch panel dat kan worden gebruikt om patiënten en hun contacten, met name in endemische gebieden, te monitoren. Het project is in april 2025 gestart: ethische goedkeuring voor het onderzoek is verkregen en het onderzoeksteam is gestart met de eerste voorbereidingen.

**De Turing Foundation draagt € 39.432 bij aan dit project waarvan € 35.489 in 2025.**

## **Use of handheld ultrasound for the early detection of leprosy, India en Nepal, 2024–2026**

Vroege opsporing van lepra is belangrijk om te zorgen dat de behandeling start voordat de ziekte zich verder ontwikkelt en anderen besmet. Leprasymptomen worden nu vaak 'met hand en oog' vastgesteld. Echografie geeft een snelle en accuratere uitkomst en is goedkoop, maar vereiste grote apparaten die lang niet overal beschikbaar zijn.

**American Leprosy Missions** (ALM) onderzoekt of een recent ontwikkeld *draagbaar* echografieapparaat even accuraat lepra-symptomen kan detecteren, en mogelijk ook veranderingen kan detecteren na behandeling. In 2025 is het personeel in India en Nepal getraind in het gebruik van het draagbare echografieapparaat. Vroege bevindingen suggereren dat het draagbare apparaat betrouwbaar onderscheid kan maken tussen gezonde en aangetaste zenuwen.

**De Turing Foundation draagt € 57.974 bij aan dit project waarvan € 0 in 2025.**

## **Role of drug resistance and M. lepromatosis in African leprosy transmission, Burundi, Kameroen, D.R. Congo, Ghana, België, 2024–2027**

In een aantal Afrikaanse landen wordt lepra nog steeds relatief laat ontdekt, als de ziekte al ver gevorderd is. Daarnaast is er in Centraal-Afrika geen onderzoek naar resistentie tegen de antibiotica in de standaard leprabehandeling. Tenslotte is er geen zicht op de mogelijke aanwezigheid van *M. lepromatosis*, een aan *M. leprae* verwante bacterie die ook lepra veroorzaakt.

**Institute of Tropical Medicine Antwerp** onderzoekt in Burundi, Kameroen, D.R. Congo en Ghana de aanwezigheid, hoeveelheid en resistentie van de twee bacteriën bij besmette patiënten. Het hele genoom van de bacterie wordt onderzocht, waardoor mogelijk ook nieuwe biomarkers kunnen worden gevonden die resistentie aantonen. Het onderzoek geeft inzicht in hoe de bacterie verandert en zich verspreid. In 2025 is onder andere ethische goedkeuring verkregen in Ghana, Kameroen en Congo. De trainingen van de teams in Ghana, Congo en Kameroen zijn afgerond.

**De Turing Foundation draagt € 160.408 bij aan dit project waarvan € 37.197 in 2025.**

## **Leprosy transmission and One Health. Holistic investigation for environmental presence of Mycobacterium leprae, India, 2024–2027**

Het is bekend dat leprabesmetting plaatsvindt van persoon tot persoon, maar er zijn ook leprabacteriën gevonden in bepaalde dieren, in water, en in de bodem. Het is niet duidelijk of besmetting ook via deze bacteriën kan plaatsvinden.

**LEPRA Society – Blue Peter Public Health and Research Centre** onderzoekt de link tussen lepragevallen en hun blootstelling aan vee, water en bodemgrond in vier dorpen in India. Als de aanwezigheid van leprabacteriën in open water, afvalwater, bodem en/of vee wordt vastgesteld, alsmede hun link met lepragevallen, kan een sterkere strategie worden ontwikkeld tegen lepra en lepratransmissie. Dit project heeft in 2025 de benodigde goedkeuring verkregen van de ethische commissie voor menselijk onderzoek. Daarnaast is er ook goedkeuring van de ethische commissie voor dieronderzoek, en de toestemmingen van lokale autoriteiten en rioolbeheer met betrekking tot het onderzoek en het verzamelen van monsters. In Andhra Pradesh en Odisha is het veldwerk begonnen.

**De Turing Foundation draagt € 100.233 bij aan dit project waarvan € 35.484 in 2025.**

## Evaluation of five transcriptomic biomarkers for leprosy, Colombia, 2025

Elk jaar worden ongeveer 400 nieuwe lepragevallen gerapporteerd in Colombia. In dit project van **Instituto Colombiano de Medicina Tropical van de Universidad CES** nemen de onderzoekers in de vijf regio's in Colombia waar lepra het meest voorkomt monsters af bij patiënten, bij hun nauwe contacten en bij mensen met andere huidziekten. Vervolgens wordt onderzocht hoe de lepra-gerelateerde genen – de 'biomarkers' – zich presenteren bij zowel niet-geïnficeerde als bij patiënten in verschillende stadia van infectie en ziekte. Dit onderzoek is gedeeltelijk een voortzetting van IDEAL en INDIGO onderzoeken die eerder door de Turing Foundation werden ondersteund. De resultaten kunnen gericht worden gebruikt bij de verdere ontwikkeling van de diagnostische tests. Het zo vroeg mogelijk detecteren van lepra heeft een grote impact op de bestrijding en voorkoming van lepra, op de patiënten en hun families. Het project verloopt volgens plan.

**De Turing Foundation draagt € 154.815 bij aan dit onderzoek waarvan € 38.003 in 2025.**

## COMBINE: Leprosy elimination by community screening & mass chemoprophylaxis, Kiribati, 2022–2027

Lepra en tuberculose worden beide verspreid via de luchtwegen en de overdracht neemt sterk toe op plaatsen waar veel mensen dicht op elkaar leven onder slechte economische omstandigheden. Dit is bijvoorbeeld het geval in Kiribati. Hier onderzoekt de **Pacific Leprosy Foundation** een populatie-brede aanpak van zowel lepra als tuberculose. Patiënten met bepaalde huidafwijkingen worden doorverwezen naar een gespecialiseerde kliniek. Patiënten met actieve of latente tuberculose worden hiervoor behandeld. Alle anderen krijgen profylaxe voor lepra. De verspreiding van zowel lepra als tuberculose wordt zorgvuldig in kaart gebracht. Als deze gecombineerde aanpak effectief en acceptabel blijkt, kan deze mogelijk worden toegepast in andere landen waar tuberculose en lepra hoog endemisch zijn.

In de eerste helft van 2025 zijn 6.517 mensen (ongeveer 30% van de bevolking) gescreend op lepra en tuberculose. Vijftien mensen bleken lepra te hebben (214 per 100.000 gescreende personen), 42 hadden tuberculose en bij 114 mensen werd vastgesteld dat ze ogenschijnlijk gezond waren maar de tuberculose bacterie bij zich droegen of aan in de incubatieperiode (voor verschijnen van klinische symptomen) van de ziekte waren. Alle klinische gevallen zijn doorverwezen naar de nationale programma's voor behandeling, en de personen die drager waren of die in de incubatiefase waren zijn behandeld door het onderzoeksteam.

**De Turing Foundation draagt € 103.603 bij aan dit project waarvan € 0 in 2025.**

## Extra clofazimine for MB cases at high risk of ENL reactions, 2020–2027

*Erythema Nodosum Leprosum* (ENL), een ernstige complicatie van lepra, kan behandeld worden met het medicijn clofazimine. Het **Bombay Leprosy Project** onderzoekt in Bangladesh en India of het behandelen van leprapatiënten met extra clofazimine de ernst en de frequentie van ENL vermindert en of het over een periode van 24 maanden zenuwschade voorkomt.

Het onderzoek is ernstig vertraagd door de COVIDpandemie, met name omdat de benodigde medicijnen niet leverbaar waren. Het onderzoek is in december 2021 hervat. De projectduur was door de vertraging (budget-neutraal) verlengd tot juni 2027. Het project liep verdere vertraging op doordat het interventiegeneesmiddel clofazimine niet beschikbaar was en er importproblemen waren met de placebo. Deze problemen zijn ondertussen opgelost. Daarnaast zijn er tot en met juni 2025 in India en Bangladesh respectievelijk 61 en 52 patiënten gerekruteerd.

**De Turing Foundation draagt € 98.608 bij aan dit onderzoek waarvan € 0 in 2025.**

## MetLep Trial: Metformin as adjunct therapy for MB leprosy, 2020–2026

De ziekte tuberculose wordt veroorzaakt door een vergelijkbare bacterie als lepra. Onderzoek heeft uitgewezen dat het medicijn *metformine* (dat ook wordt gebruikt bij de behandeling van diabetes) een gunstig effect heeft op het immuunsysteem van tuberculosepatiënten. Het **IOCRL (Universities of Indonesia and Oxford Clinical Research Laboratory)** in Jakarta, het **UGM (Gadjah Mada University)** in Yogyakarta en het **UNDIP (University of Diponegoro)** in Semarang onderzoeken in Indonesië in hoeverre behandeling met metformine de mate en ernst van leprareacties kan verminderen en de gevolgen ervan kan voorkomen. De onderzoeksgroep probeert de vertragingen door de COVID pandemie te beperken, onder andere door de periode waarin patiënten worden gevolgd in te korten van 96 naar 48 weken.

Om de benodigde patiënten te kunnen rekruteren is het project verlengd tot eind 2026. Tot nu toe zijn 217 patiënten gescreend op geschiktheid en er zijn 124 deelnemers gerekruteerd, 75% van het streefdoel.

**De Turing Foundation draagt € 99.973 bij aan dit onderzoek waarvan € 0 in 2025.**

## LepVax: veiligheid en vaccin-geïnduceerde immuunrespons, Brazilië, 2019–2028

Onderzoekers van het **Infectious Disease Research Institute (IDRI)** hebben in samenwerking met de **America Leprosy Mission (ALM)**, een lepra specifiek vaccin *LepVax* ontwikkeld. Dit vaccin heeft zowel profylactische eigenschappen (het voorkomen van lepra) als immunotherapeutische eigenschappen (de behandeling van leprareacties). Het onderzoek richt zich op het testen van de veiligheid en immuunrespons van *LepVax*. Voor dit project wordt samengewerkt met een kliniek voor lepraonderzoek in Brazilië (FioCruz).

**De Turing Foundation droeg al zo'n € 200.000 bij aan de eerdere fases van dit onderzoek, en draagt € 175.000 bij aan dit vervolgonderzoek waarvan € 0 in 2025.**

## ENLIST Randomised controlled trials of methotrexate in Erythema Nodosum Leprosum, 2016–2026

*Erythema Nodosum Leprosum* (ENL) is een ernstige en zeer pijnlijke complicatie van lepra. Het is vaak chronisch en veroorzaakt ernstige morbiditeit die niet alleen de huid maar ook botten, gewrichten, ogen, zenuwen, testes en nieren aantasten. Er is een effectieve behandeling voor ENL, maar de kosten en bijwerkingen daarvan zijn aanzienlijk, en het is in veel lepra-endemische landen niet beschikbaar.

Methotrexaat is goedkoop en wordt sinds de jaren 1950 wereldwijd gebruikt voor veel voorkomende aandoeningen zoals psoriasis. Er zijn aanwijzingen dat dit medicijn effectief is als alternatief voor prednisolon (de meest gebruikte corticosteroïde behandeling voor ENL). De **London School of Hygiene and Tropical Medicine** wil dit bevestigen door patiënten met ENL in Bangladesh, Brazilië, Ethiopië, India, Indonesië, Nepal en de Filippijnen uit te nodigen om deel te nemen aan een onderzoek, waarbij sommige patiënten methotrexaat, en andere patiënten prednisolon toegediend krijgen. Het project heeft significante vertraging opgelopen, en de uitvoerende onderzoeksgroep heeft daarnaast aan verschillende voorwaarden herhaaldelijk niet voldaan. Onze samenwerkingspartner (LRI) heeft daarom besloten om de projectfinanciering stop te zetten. De onderzoeksgroep heeft alternatieve financiering gevonden waardoor de studie alsnog kan worden voortgezet.

**De Turing Foundation heeft in totaal € 218.986 bijgedragen aan dit onderzoek.**

## Mobile suitcase lab for rapid diagnosis of clinical and sub-clinical leprosy, Bangladesh, 2023–2025

Vroege diagnose van lepra is cruciaal voor effectieve behandeling en om besmetting van nauwe contacten van gevallen, de grootste risicogroep, te voorkomen. De microbiologische diagnose van lepra buiten goed uitgeruste laboratoria en specifiek getraind personeel is lastig. Dit project focust zich op een betrouwbare, simpele, kosteneffectieve sneltest, die gemakkelijk te gebruiken is en in het veld ingezet kan worden. Hiervoor wordt een al eerder ontwikkelde moleculair diagnostische test (de ML-RPA test) gebruikt. Deze sneltest geeft binnen 20 minuten resultaat en is zeer nauwkeurig bevonden tijdens eerdere onderzoeken met gekweekt DNA in het laboratorium. Om de effectiviteit van lepragevallen en hun nauwe contacten in het veld te diagnosticeren en te onderzoeken, integreerde **International Centre for Diarrhoeal Disease Research** de test in een zogenaamd 'koffer-laboratorium'. Het 'koffer-lab' kan gemakkelijk getransporteerd worden, gebruikt zonnepanelen en een draagbare oplader en hoeft niet gekoeld te blijven. De ML-RPA test wordt vergeleken met een RT-PCR test (ook een moleculaire diagnostische test, dat de leprabacterie nauwkeurig kan herkennen). De resultaten van de twee testen worden vergeleken en wanneer de ML-RPA test gelijke of betere nauwkeurigheid laat zien dan de RT-PCR test, zal deze worden aanbevolen om ingezet te worden voor mogelijke gevallen en hun contacten, vooral in gebieden waar een goed laboratorium niet beschikbaar is.

In 2025 zijn er verschillende manieren getest om patiënten te onderzoeken. Meer onderzoek is nodig om deze gebruikersvriendelijke, niet-invasieve methode verder te testen.

**De Turing Foundation draagt € 30.000 bij aan dit onderzoek waarvan € 8.343 in 2025.**

## Point-of-care tests for leprosy in South America, 2021–2025

In eerdere studies heeft het **LUMC**-team een eenvoudige diagnostische test ontwikkeld. Met deze *point-of-care* test kan door middel van een vingerprik vastgesteld worden of en in welke mate iemand besmet is met lepra. De test kan worden uitgevoerd door eerstelijnsgezondheidswerkers zonder ingewikkelde laboratoriumtechnieken. Het LUMC gaat het gebruik van de test uitbreiden naar populaties in Brazilië en Bolivia en onderzoeken hoe de test functioneert in een Latijns Amerikaanse populatie. De uitkomsten worden vergeleken met de eerdere studies in Bangladesh.

Dit onderzoek bouwt voort op eerdere studies waarvoor reeds € 1.812.500 aan bijdragen van de Turing Foundation is ontvangen. Het project bevindt zich in de afrondende fase. De overdracht van qPCR- en immunodiagnostische tests naar Brazilië en Bolivia is succesvol gerealiseerd, en de teams in die landen voeren de tests zelfstandig uit onder toezicht van het LUMC. Drie promovendi zijn bij de studie betrokken, en er is sprake van een actieve samenwerking en uitwisseling tussen de deelnemende laboratoria.

**De Turing Foundation draagt € 152.743 bij aan dit nieuwe project van het LUMC waarvan € 34.683 in 2025.**



## Immunomodulation by Mycobacterium Indicus Pranii (MIP) in MB leprosy, 2020–2025

Onderzoek heeft aangetoond dat het vaccin MIP (*Mycobacterium indicus pranii*) het immuunsysteem kan aanleren een 'immune response' aan te maken wanneer het in contact komt met de leprabacterie. Dit proces wordt 'immune modulatie' genoemd. Het **National Institute of Research in Tribal Health (ICMR)** in India doet onderzoek naar de cellen die hierbij betrokken zijn en de verschillen tussen gevaccineerde en ongevaccineerde patiënten. Het doel is om het achterliggende mechanisme van immune response en immune modulatie beter te begrijpen en de opgedane kennis in te zetten bij een effectievere bestrijding van lepra.

Er is vastgesteld dat de onderzoeksgroep geen significante vooruitgang heeft geboekt wat betreft de hoofdonderzoeksvraag van het project. Door een patroon van herhaalde niet-naleving van de subsidievoorwaarden is door onze samenwerkingspartner (LRI) uiteindelijk besloten dat de projectfinanciering per 2025 wordt beëindigd.

**De Turing Foundation heeft in totaal € 16.451 bijgedragen aan dit onderzoek.**

## Dapsone Hypersensitivity Syndrome Biomolecular Predictive Test, Papua and Nepal, 2019–2025

De behandeling voor lepra bestaat uit een combinatie van drie verschillende medicijnen: dapsone, rifampicin en clofazimine. Mensen met een dapsone allergie ontwikkelen het zogenaamde dapsone hypersensitiviteits syndroom (DHS). DHS gaat gepaard met huidafwijkingen en orgaanfalen en ongeveer 10% van de DHS-patiënten overlijdt hieraan. De hoogste prevalentie wordt gevonden in Oost-Azië. In eerdere studies is een genetische mutatie gevonden die een sterk verhoogd risico geeft op DHS. Deze studie onderzoekt het gebruik van een screening test die kan bepalen of iemand de genetische mutatie heeft. De leprapatiënten met een positieve testuitslag ontvangen geen dapsone, waardoor het aantal DHS gevallen zal verminderen.

Dit project loopt tot eind december 2025, publicatie van de resultaten wordt verwacht in 2026.

**De Turing Foundation draagt € 76.661 bij aan dit project van het Universitas Gadjah Mada. Alle donaties zijn reeds gedaan.**



# Toekenningen projecten divers

Dit overzicht bestaat uit discretionaire toekenningen uit 2025 die niet vallen binnen de drie hoofddomeinen Natuur, Kunst en Lepra. De totale waarde betreft €34.000.

- Donatie aan de Hortus Botanicus in Leiden
- Donatie aan Protect Ukraine
- Donatie aan de Stichting Bio Kinderrevalidatie
- Donatie aan de Stichting KinderklimaatConcertdag

# Toekenningen projecten 2026 en verder

## Kunst

Toekenningen die in 2025 financieel verantwoord worden en in 2026 van start gaan:

- |   |          |
|---|----------|
| • Museum Boijmans van Beuningen, Rotterdam, 'Marisol',  | € 50.000 |
| • Centraal Museum, Utrecht, 'Gerard van Honthorst',   | € 40.000 |
| • Drents Museum, Assen, 'Amrita Sher-Gil - Icoon van de moderne kunst in India',                              | € 30.000 |
| • Mauritshuis, Den Haag, 'Thyssen-Bornemisza in het Mauritshuis',   | € 35.000 |
| • Museum Belvédère, Oranjewoud, 'Nature in Motion - Wilhelmina Barns-Graham',                                 | € 20.000 |
| • Stedelijk Museum Schiedam, 'Yves Klein en zijn kunstenaarsfamilie: Frits, Marie en Rotraut',                | € 35.000 |
| • Stedelijk Museum Kampen, 'Avercamp terug naar Kampen. Kampen door de ogen van Hendrick en Barent Avercamp', | € 40.000 |
| • Stadhuismuseum Zierikzee, 'Cornelius Jonson van Ceulen',  | € 10.000 |

## Natuur

Toekenningen die in 2026 van start gaan en financieel verantwoord worden:

- |   |           |
|---|-----------|
| • Proveg International, 'De bewustwording voorbij, een meer plantaardig productie- en consumptiepatroon',<br>2026 – 2027, | € 160.000 |
| • De Eerlijke Geldwijzer, 'The Big Shift: financiële instellingen als aanjagers van de eiwittransitie', 2026 – 2029,      | € 139.000 |

# Financiële verslaglegging

## Het vermogen van de Turing Foundation

Uit het vermogen van de stichting wordt jaarlijks een bedrag (2025: € 2,6 miljoen) ter beschikking gesteld voor het verwezenlijken van de doelstellingen van de stichting. Het jaarbudget betreft een richtbedrag; het bedrag dat daadwerkelijk wordt uitgegeven is afhankelijk van het aantal gehonoreerde aanvragen, van het al dan niet feitelijk plaatsvinden van projecten en van de planning en de looptijd van projecten.

Sinds de oprichting in 2006 heeft de Turing Foundation in totaal € 50 miljoen toegekend ofwel ca € 2,6 miljoen gemiddeld per jaar. In het jaarverslag wordt inhoudelijk verslag gedaan van de lopende projecten in 2025. De daarbij vermelde bedragen betreffen de toekenning voor 2025 en indien relevant voorgenomen toekenningen in de totale looptijd van een project.

Toekenningen	TOTAAL vanaf 2006	Gemiddeld per jaar	Budget 2026
Eigen project Posters for the planet	€ 487.926		-
Onderwijs	€ 12.752.749	€ 750.162	-
Kunst	€ 14.910.793	€ 784.778	€ 950.000
Natuur	€ 15.419.131	€ 811.533	€ 1.350.000
Lepra	€ 6.191.283	€ 325.857	€ 300.000
Overige	€ 750.960	€ 39.524	-
Subtotaal	€ 50.512.842	€ 2.605.369	-
Vrijval	-€ 1.010.836	-€ 53.202	-
<b>Totaal</b>	<b>€ 49.502.006</b>	<b>€ 2.605.369</b>	<b>€ 2.600.000</b>

## Toelichting op het vermogensbeheer

De doelstelling van het vermogensbeheer van de Turing Foundation is om het vermogen maximaal te benutten en door de jaren heen zoveel mogelijk goede doelen en projecten te kunnen steunen. Het oorspronkelijke vermogen hoeft daarbij niet in stand gehouden te worden. De organisatie hanteert sinds Q4 2025 een beleggingshorizon van minder dan tien jaar.

Het vermogen van de Turing Foundation is ondergebracht bij Triodos Bank (52%) en Rabobank (48%). De Turing Foundation hanteert sinds Q4 2025 bij beide banken een neutraal beleggingsbeleid waarbij 60% van het vermogen in vastrentende waarden wordt belegd en 40% aandelen. Genoemde percentages worden met een bandbreedte toegepast.

Beleggingen in aandelen in de portefeuille Rabobank betreffen over het algemeen wereldwijde indexfondsen. Beleggingen in aandelen in de portefeuille Triodos Bank betreffen over het algemeen individuele fondsen.

Volgend uit de doelstellingen van de Turing Foundation zijn ESG doelstellingen onderdeel van het vermogensbeheer. Wij kiezen voor bewust duurzaam beleggen voor een deel van het vermogen.

Het resultaat op de beleggingen in 2025 bedraagt € 454.791. Dit is een positief rendement van 2,2% ten opzichte van de gemiddelde waarde van de beleggingsportefeuille (inclusief deposito's, spaarrekeningen en andere liquide middelen) gedurende de verslagperiode. In de vergelijkbare periode over 2024 bedroeg het rendement 8,6%.

# Jaarrekening

## Verkorte Balans

Activa	Ultimo 2025	Ultimo 2024
<b>Vaste Activa</b>		
1. Materiële vaste activa	€ 28.345	€ 35.828
2. Financiële vaste activa	€ 19.662.809	€ 21.342.189
<b>Totaal vaste activa</b>	<b>€ 19.691.154</b>	<b>€ 21.378.017</b>
<b>Vlottende Activa</b>		
3. Vorderingen	€ 62.693	€ 111.341
4. Liquide Middelen	€ 365.190	€ 499.496
<b>Totaal vlottende activa</b>	<b>€ 427.883</b>	<b>€ 610.837</b>
<b>Totaal activa</b>	<b>€ 20.119.037</b>	<b>€ 21.988.854</b>
<b>Passiva</b>		
<b>Eigen vermogen</b>		
5. Bestemmingsreserves	€ 1.247.110	€ 1.693.475
6. Overig (vrij) besteedbaar vermogen	€ 18.425.360	€ 19.903.199
<b>Totaal eigen vermogen</b>	<b>€ 19.672.470</b>	<b>€ 21.596.674</b>
<b>Schulden op korte termijn</b>		
7. Toegezegde maar nog niet betaalde donaties	€ 395.400	€ 320.000
8. Overige schulden op korte termijn	€ 51.167	€ 72.180
<b>Totaal schulden op korte termijn</b>	<b>€ 446.567</b>	<b>€ 392.180</b>
<b>Totaal passiva</b>	<b>€ 20.119.037</b>	<b>€ 21.988.854</b>

## Verkorte Staat van Baten en Lasten

Baten	Budget 2025	Realisatie 2025	Realisatie 2024
9. Financiële baten	-	€ 454.791	€ 1.853.759
<b>Totale baten</b>		<b>€ 454.791</b>	<b>€ 1.853.759</b>
<b>Lasten</b>			
10. Personeelskosten	€ 233.100	€ 235.481	€ 222.482
11. Afschrijvingen op vaste activa	€ 9.300	€ 7.483	€ 9.024
12. Directe kosten (verstrekke donaties plus project in eigen beheer)	€ 2.620.280	€ 2.021.794	€ 2.227.056
13. Vrijval eerder verstrekte donaties		-€ 94.046	-€ 11.679
14. Kosten vermogensbeheer	€ 75.900	€ 68.456	€ 75.459
15. Overige lasten	€ 117.000	€ 139.827	€ 102.147
<b>Totale lasten</b>	<b>€ 3.055.580</b>	<b>€ 2.378.995</b>	<b>€ 2.624.489</b>
<b>Saldo baten minus lasten</b>	<b>-€ 3.055.580</b>	<b>-€ 1.924.204</b>	<b>-€ 770.730</b>

### Toelichting:

Bij het opstellen van de jaarrekening zijn de Richtlijnen voor de Jaarverslaggeving gevolgd. In het bijzonder is Richtlijn RJk - C1 voor Organisaties-zonder-winststreven toegepast.

Het Eigen Vermogen van de Stichting is onderverdeeld in:

- Bestemmingsreserves: onder de bestemmingsreserves worden die toekenningen aan organisaties opgenomen waarvan het bestuur wel een intentie tot toekenning heeft genomen, maar waarvan de verplichting nog niet onherroepelijk aan de ontvangende organisatie is toegezegd.
- Overig (vrij) besteedbaar vermogen: het gedeelte van het eigen vermogen waarover de daartoe bevoegde organen zonder belemmering door wettelijke of statutaire bepalingen kunnen beschikken voor het doel waarvoor de organisatie is opgericht, is aangeduid als Overig (vrij) besteedbaar vermogen.

Dubois + Co gaf in juni 2026 een accountantsverklaring af over de volledige jaarrekening van de Turing Foundation.

# Bestuur en organisatie

Samenstelling van het bestuur van de Turing Foundation op 31 december 2025:

**Pieter Geelen** (voorzitter)

**Eline Danker** (secretaris)

**Jeroen Davidson** (penningmeester)

Samenstelling van de organisatie van de Turing Foundation op 31 december 2025:

**Lian Heinhuis**, directeur Klimaat en Biodiversiteit (0,6 fte)

**Margreet Korsten**, directeur Kunst, financieel beheer (0,8 fte)

**Sjaak Heuvels**, projectmanager Kunst, Natuur en Leprabestrijding (0,6 fte)

Het bestuur van de Turing Foundation is verantwoordelijk voor het vaststellen en bewaken van het beleid, de directie voor de concrete invulling en de uitvoering daarvan. Deze werkafspraken zijn intern vastgelegd in de bestuursnotulen. Het bestuur kwam in 2025 viermaal in vergadering bijeen. De bestuursleden verrichtten hun werkzaamheden onbezoldigd en zij declareren geen onkosten.

# Colofon

**Redactie en tekst** Turing Foundation

**Uitgave** Turing Foundation

Herengracht 514, 1017 CC Amsterdam

Tel +31 (0)20 520 00 10

[www.turingfoundation.org](http://www.turingfoundation.org)

**Vormgeving** Marlies Rijnveld

**Druk** Speed-O-Print

Dit jaarverslag is gedrukt op RecyStar@Nature papier.



**De afbeeldingen in dit jaarverslag zijn beschikbaar gesteld door projectpartners. In een enkel geval heeft de Turing Foundation zelf een passend beeld aan dit verslag toegevoegd waarvan de maker niet altijd te achterhalen was.**

**Foto omslag:** In en rondom Pollença op Mallorca werkt Arrels Marines aan het herstel van vitale zeegrasvelden: kraamkamers van de zee waar nieuw leven begint. Als onderdeel van een bredere alliantie, opgezet door Commonland, draagt dit project bij aan het herstel van biodiversiteit en veerkrachtige kustgebieden.

**Foto pagina 28:** Kecak Dance Bali (1968), Co Rentmeester

De Turing Foundation heeft de ANBI-status

RSIN (Fiscaal nummer): 81 61 09 229

Dossiernummer Kamer van Koophandel: 34252769

